

ENFERMERÍA

DE SEVILLA NÚMERO 314
ABRIL 2018

ÓRGANO DE PRENSA
DEL COLEGIO DE
ENFERMERÍA DE SEVILLA



COLEGIO

Los alumnos de primer curso de San Juan de Dios visitan el Colegio y reciben el carnet de precolegiado



Órgano de prensa del Excelentísimo Colegio Oficial de Enfermería de Sevilla
FUNDADO EN 1864

Abril 2018
Año XXXI. Número 314

EDITA Excelentísimo Colegio Oficial de Enfermería de Sevilla

DIRECTOR José M^a Rueda Segura
SUBDIRECTORA M^a del Pilar Cordero Ramos
DIRECTOR TÉCNICO Francisco Baena Martín
JEFA DE REDACCIÓN Julia González Triviño

REDACCIÓN
Avda. Ramón y Cajal, 20. 41005 Sevilla
TELÉFONO 954 93 38 00. FAX 954 93 38 03
PÁGINA WEB www.colegioenfermeriasevilla.es
CORREO ELECTRÓNICO colegio@decoes.es

MAQUETACIÓN
Juan José Sánchez

IMPRESIÓN
Tecnographic, S.L.
Polígono Calonge, Sevilla.
TELÉFONO 954 35 00 03

DEPÓSITO LEGAL SE-656/1987
TIRADA 10.831 ejemplares

El equipo de redacción no comparte necesariamente las opiniones vertidas en los diferentes artículos, siendo la responsabilidad de los mismos exclusiva del que los suscribe.



← Disfruta de todas tus revistas en versión PDF

- 03 Editorial
- 05 Día Nacional Contra las Agresiones a Sanitarios
- 06 Seminario sobre estoma digestivo y/o urinario
- 08 Fue noticia
- 09 Negativa de la Mesa de la profesión a la celebración de la Conferencia Enfermera por la ausencia de 11 consejeros
- 10 Oferta formativa
- 12 Entrevista: Leticia del Reguero de la Torre, III Premio del XXXIII Certamen Nacional de Enfermería 'Ciudad de Sevilla'
- 14 La provincia
- 15 El Ayuntamiento de Osuna premia a la enfermera M^a del Carmen Vázquez
- 17 Normas para la solicitud y adjudicación de becas
- 19 Primer Protocolo de Actuación Social en el ámbito sanitario para pacientes de ELA en Valme
- 20 'Corre la Voz', un proyecto de la Asociación Española de Adolescentes y Adultos Jóvenes con Cáncer
- 23 IV Jornadas de Creatividad y Cuidados 'San Juan de Dios'
- 25 Visita de los alumnos de primero de la Escuela Universitaria de San Juan de Dios
- 28 Regiones
- 29 La 'Asociación de Afectados por el Accidente del Transformador 29272 en Tarifa' agradece el trato recibido por los enfermeros del Virgen del Rocío
- 31 Un 9,5 para el 061 en Sevilla
- 32 Enferpedia, una guía para ayudar a los profesionales en su inicio laboral
- 33 XXVII Pregón de Semana Santa
- 36 Actividades de la delegación de Colegiados de Honor
- 38 Internacional

La seguridad del personal sanitario

Cada año más de mil profesionales sanitarios andaluces son víctimas de agresiones en el lugar de trabajo.

El Colegio de Enfermería de Sevilla muestra su total rechazo a estas acciones y su compromiso incesante por la seguridad de los enfermeros, enfermeras y compañeros en hospitales y centros de salud. En un contexto de aumento constante de casos de agresiones físicas y verbales, las acciones judiciales y de la administración deben estar a la altura de los acontecimientos.

Desde la esfera personal de cada uno de los empleados del ámbito público o privado de la sanidad, se debe luchar por dar visibilidad a estos casos, notificando las situaciones de riesgo o alerta, y denunciando cualquier agresión en el momento en el que suceda.

La institución colegial siempre ha creído en el trabajo en equipo, en la colaboración y en establecer objetivos y líneas de trabajo comunes para luchar contra este grave problema. Al respecto, el pasado 15 de marzo se celebraba el Día Nacional Contra las Agresiones a Sanitarios, en el que médicos, enfermeros y cuerpos de seguridad del Estado se mostraban públicamente unidos y dispuestos a tender puentes de colaboración para prevenir, combatir y erradicar este asunto.

Un mes más, 'Enfermería de Sevilla' quiere ser el reflejo del buen hacer, la eficacia, la autonomía y la excelencia de los profesionales, y para ello os traemos lo más destacado de la actualidad enfermera y sanitaria.

En el número 314 hemos hablado con Leticia del Reguero, una joven enfermera sevillana que con su innovador trabajo 'El duelo perinatal: una intervención enfermera basada en el cuidado bio-psico-social', ha sido me-

recedora del tercer premio del XXXIII Certamen Nacional de Enfermería 'Ciudad de Sevilla'.

Y para daros algunas pinceladas de lo que ha sido la actividad formativa en el Colegio el pasado mes, os contamos como se desarrolló el seminario impartido en la sede colegial por la Fundación Ayúdate, y que trataba sobre estoma digestivo y/o urinario.

En marzo también recibimos la visita de un grupo de voluntarios de la Asociación Española de Adolescentes

y Adultos Jóvenes con Cáncer, que llegaba a Sevilla como parada en su proyecto 'Corre la Voz'. Con éste quieren conseguir recorrer cinco maratones de distintas ciudades en siete meses, todo en pro de hacer llegar su mensaje a cada rincón la geografía española.

Por su parte, y como aperitivo previo a la Semana Santa, la delegación de colegiados de honor del Colegio invitó al sevillano Carmelo Cuevas a pregonar una semana de pasión y fe en la que les gusta poner su granito de arena.

También, recibimos la petición de la 'Asociación de Afectados por el Accidente del Transformador 29272 en Tarifa', que quería manifestar públicamente su profunda gratitud al personal de enfermería. Este grupo de jóvenes estuvo ingresado en la Unidad de Grandes Quemados del Hospital Virgen del Rocío, después de que el pasado mes de agosto un transformador eléctrico estallase en su lugar de trabajo.

Y como apuesta por el futuro del buen hacer de los profesionales enfermeros, el Colegio de Enfermería de Sevilla recibió a los alumnos de primero de Grado en Enfermería del Centro Universitario de San Juan de Dios de Bormujos. No hay mejor garantía de éxito para la profesión enfermera y sus demandas, que el ferviente trabajo de los profesionales. ■



EL COLEGIO TE PROTEGE

CON EL ÚNICO SEGURO -INCLUIDO EN LA CUOTA- QUE CUBRE A 1º RIESGO TODAS LAS ACTIVIDADES PROFESIONALES DE ENFERMERÍA EN EL ÁMBITO PRIVADO, CONCERTADO Y PÚBLICO (*)

3,5 MILLONES DE EUROS

3.500.000 € por colegiado y por siniestro, y con un límite por anualidad de veintin millones de euros

(*) Hospitales y centros de salud públicos, Hospitales y centros privados, Hospitales y centros concertados con el SAS, Residencias de mayores y Centros sociosanitarios públicos, concertados y privados, Compañías aseguradoras, Consultas privadas y Ejercicio libre de la profesión.

Si tienes otras pólizas contratadas, para evitar consecuencias no previstas, tráelas al Colegio para que te aclaremos sus coberturas y si te cubren la actividad privada, concertada y pública.

LA NUEVA PÓLIZA AMPLÍA LAS PRINCIPALES COBERTURAS:

Responsabilidad civil de los colegiados en el desarrollo propio de su actividad profesional o especialidad sanitaria, tal como se regula en la Ley de Ordenación de las Profesiones Sanitarias, incluyendo la actividad docente, terapias alternativas y "piercing" ■ Cobertura por inhabilitación profesional como consecuencia de sentencia judicial firme o por expediente disciplinario, con abono, por parte de la Aseguradora de una cantidad máxima de 1.500 €/mes, por un plazo máximo de 18 meses. ■ Posibilidad de contrademanda o reclamación a contrario frente a denuncias infundadas, temerarias o con mala fe.

SEGURO DE RESPONSABILIDAD CIVIL
DE LA ORGANIZACIÓN COLEGIAL CON LA COMPAÑÍA ZURICH

NORMAS DE PROCEDIMIENTO A SEGUIR ANTE POSIBLES RECLAMACIONES

PRIMERO: El colegiado deberá comunicar inmediatamente a su Colegio provincial la reclamación de que haya sido objeto, bien judicial (demanda, querrela o denuncia) o extrajudicial. La comunicación fuera de plazo de dicha reclamación podrá suponer que la póliza no cubra siniestro

SEGUNDO: El colegiado cumplimentará en su Colegio provincial el formulario de comunicación de Siniestro de Responsabilidad Civil Profesional o Penal establecido a tal efecto, para que éste sea remitido al Consejo General. Será necesario cumplimentar todos los datos solicitados.

TERCERO: Si el colegiado no pudiese contactar con el Colegio, comunicará directamente el hecho a la Asesoría Jurídica del Consejo General (Tel.: 913 34 55 20), donde un letrado le informará sobre los pasos a seguir y la cobertura del seguro. De no hacerlo así, el Consejo no asumirá ninguna responsabilidad, y el perjudicado será sola y exclusivamente el colegiado.

CUARTO: El colegiado no deberá declarar nunca sin abogado, ni firmar ningún documento.

QUINTO: De acuerdo con lo establecido en la póliza, para la efectividad de la cobertura prevista será imprescindible acreditar que el profesional afectado se encuentra colegiado y al corriente en el pago de las cuotas.



PROFESIÓN

DÍA NACIONAL CONTRA LAS AGRESIONES A SANITARIOS

Profesionales de la sanidad y de las Fuerzas y Cuerpos de Seguridad del Estado hacen balance sobre las agresiones en centros de trabajo

REDACCIÓN
FOTO: J.M. PAISANO

■ El pasado 15 de marzo, con motivo del 'Día Nacional Contra las Agresiones a Sanitarios', la sede del Colegio de Médicos de Sevilla acogía un encuentro entre representantes de los profesionales de la sanidad y los distintos Cuerpos de Seguridad de Estado.

Representando al Colegio de Enfermería de Sevilla, acudía su vicepresidenta Pilar Cordero Ramos quien reflejó el compromiso de la institución contra las agresiones, calificó las sanciones a los agresores como ridículas y pidió más protección para las vícti-

Pilar Cordero Ramos, vicepresidenta del Colegio, calificó las sanciones a los agresores como ridículas y pidió más protección para las víctimas

mas. Además, insistió en la importancia de la colaboración entre los distintos profesionales de la sanidad y las fuerzas de seguridad.

Al encuentro acudieron Juan Bautista Alcañiz, Juan Manuel Contreras y Santiago Campo presidente, secretario y asesor jurídico del Colegio de Médicos de Sevilla; el teniente Fernando Rafael León, interlocutor sanitario provincial de la Guardia Civil; el inspector Domingo Cabrera, interlocutor sanitario provincial de la Policía Nacional; el intendente mayor de la Policía Local, Antonio Vigil-Escalera; y Rafael Ojeda, presidente del Sindicato Médico de Sevilla.

Por parte de los facultativos, Contreras presentó los datos del Observatorio Nacional de Agresiones que reflejan que Andalucía está en lo más arriba del ranking nacional.

Según los datos que publica el Sindicato Andaluz de Enfermería, durante el año 2017 se registraron en la Sanidad andaluza 1.115 agresiones, de ellas 285 físicas, un 38,35 por

ciento más de este tipo que en el año anterior.

ACCIONES A NIVEL NACIONAL

Los máximos representantes de los Consejos Generales de enfermeros, médicos, farmacéuticos y odontólogos se reunieron el pasado mes de febrero con los interlocutores policiales sanitarios –de Policía Nacional y Guardia Civil– para poner en marcha las acciones conjuntas necesarias para frenar la lacra de las agresiones a personal sanitario de todo tipo.

El presidente del Consejo General de Enfermería, animó "a todos los profesionales sanitarios a denunciar todo tipo de agresiones y amenazas. Es un tema que nos preocupa mucho desde hace años y resulta terrible cada noticia de un compañero que sufre ataques como los que hemos visto recientemente. Es una buena noticia que todas las profesiones hagamos un frente común y coordinemos todas las acciones con las Fuerzas del Orden, que están haciendo un trabajo fantástico". ■

EL COLEGIO DE ENFERMERÍA ACOGE UN SEMINARIO SOBRE ESTOMA DIGESTIVO Y/O URINARIO

Profesionales de la 'Fundación Ayúdate' fueron los encargados de impartir la formación el pasado 27 de febrero en la sede colegial sevillana

REDACCIÓN: **JULIA TRIVIÑO**

■ ■ Según señalan desde la 'Fundación Ayúdate', la aparición de determinadas enfermedades es el motivo de que a veces sea necesaria una intervención quirúrgica para eliminar parte o la totalidad de los órganos afectados y sustituir sus funciones por un estoma realizado en la piel.

Tras el alta hospitalaria, la persona portadora de un estoma digestivo y/o urinario puede presentar una serie de problemas entorno al manejo inefectivo del régimen terapéutico; trastornos nutricionales; incontinencia urinaria o fecal; alteración del patrón del sueño; trastorno de la imagen corporal; duelo; disfunción sexual; problemas de afrontamiento; muchas dudas, miedos, temores y un largo camino que recorrer.

Por tanto la atención al paciente ostomizado debe ser integral, y no estar sólo centrada en lo físico, sino también en lo emocional y social, y no exclusivamente durante la hospitalización, sino de forma continua y prolongada en el tiempo. Además, desde la fundación apuntan a debe llevarse a cabo por profesionales con formación específica en el cuidado de las ostomías, que ayude a despejar sus dudas, a superar el shock inicial, recuperar fuerzas, ganar autoconfianza, mejorar su estado de ánimo y volver a ser la persona que era antes de la intervención.

La atención al paciente ostomizado debe ser integral, y no estar sólo centrada en lo físico, sino también en lo emocional y social, y no exclusivamente durante la hospitalización

Los profesionales de enfermería tienen un papel clave en la recuperación y rehabilitación de las personas ostomizadas, pero muchas veces carecen de los conocimientos específicos para abordar a este tipo de pacientes. Con el fin principal de formar a los enfermeros y enfermeras en este campo, el Colegio Oficial de Enfermería de Sevilla, en colaboración con la 'Fundación Ayúdate', acogió el pasado 27 de febrero el seminario 'Cuidados del Paciente con un Estoma Digestivo y/o Urinario'.

EL SEMINARIO

Impartida por Olalla Trigás Gil, enfermera experta en ostomías y coordinadora del programa asistencial de la Fundación Ayúdate, y Juan Salvador González Bayard, enfermero colaborador de la fundación en la provincia de Sevilla, la formación buscaba que los asistentes consiguiesen identificar los diferentes tipos y la fisiopatología de ostomías digestivas y urinarias. Además de unificar criterios de actuación en los cuidados de enfermería, complicaciones de los estomas y elección del dispositivo adecuado ajustado a las necesidades correctas.

La jornada comenzaba con una contextualización teórica sobre conceptos básicos como el recuerdo anatómico y la clasificación de estomas digestivos y urinarios, causas y técnicas quirúrgicas.

El siguiente epígrafe trató sobre los cuidados de enfermería durante la hospitalización, desde el preoperatorio (marcaje del estoma), pasando por el postoperatorio (cuidados del estoma y piel periestomal), y recomendaciones en la vuelta a casa.

Para profundizar en el contenido, los formadores hablaron sobre los dispositivos de ostomía, sus tipos y cómo y cuándo utilizarlos, diferenciando entre dispositivos colectores y accesorios.

La parte teórica finalizaba ahondando en la actuación de enfermería en complicaciones precoces y tardías de los estomas.

El taller práctico se centró en el manejo de dispositivos colectores y accesorios, y la visualización de casos clínicos.

LA FUNDACIÓN

Según describen en su web, la Fundación Ayúdate es una organización de carácter benéfico social de asistencia sanitaria, que bajo el protectorado del entonces Ministerio de Sanidad y Consumo fue constituida en el año 2001.

Sus fines generales se integran en la contribución a aquellas acciones dirigidas a la mejora de la calidad de vida de las y los pacientes portadores de una ostomía digestiva o urinaria.

Los profesionales de enfermería tienen un papel clave en la recuperación y rehabilitación de las personas ostomizadas, pero muchas veces carecen de los conocimientos específicos para abordar a este tipo de pacientes

"Nuestra misión es contribuir a la mejora de la calidad de vida de las personas con estomas digestivos y urológicos hasta conseguir una adaptación total en todos los ámbitos de su vida, gestionando una red asistencial formada por profesionales vocacionales y comprometidos", señalan.

Su especialización en ostomía y atención de todas las necesidades sanitarias y sociales que presenta la persona afectada por ella, se refleja en los servicios que la fundación ofrece al pa-



"Nuestra misión es contribuir a la mejora de la calidad de vida de las personas con estomas digestivos y urológicos hasta conseguir una adaptación total en todos los ámbitos de su vida"

ciente ostomizado. Proporcionarle una atención personal en su domicilio para informarle, darle apoyo social y pres-

tarle la atención sanitaria que precise para recuperar su actividad normal, son las más importantes.

El paciente puede contactar con ellos a través del número gratuito 900 504 704 y el profesional de enfermería de su zona le llamará para concertar una visita en el menor tiempo posible.

La visita es gratuita y se asistirá a la persona en las distintas fases de su recuperación con formación específica en atención integral a sus necesidades.

En aquellas provincias en las que no cuentan con colaboradores ponen a

disposición de los pacientes su número gratuito y las distintas vías electrónicas para poder ser atendidos y asesorados de la manera más eficiente por parte de profesionales.

La Fundación Ayúdate cuenta con un equipo de más de 30 profesionales de la salud que trabajan de manera coordinada prestando servicios de atención integral a pacientes ostomizados prácticamente en toda España. En Andalucía tienen presencia en Sevilla, Huelva, Cádiz, Málaga, Jaén y Almería. ■

PROMOCION 1992-1993

ESCUELA UNIVERSITARIA DE ENFERMERIA 'VIRGEN DEL ROCÍO'

Compañeros de la promoción 1992-1993 del Virgen del Rocío, están organizando un reencuentro para recordar viejos tiempos.

La fecha y el lugar aún no están decididos, pero los organizadores ruegan encarecidamente que los compañeros a los que le gustaría asistir se pongan en contacto con ellos para estar al tanto de las novedades.

MÁS INFORMACIÓN:

Reyes Rueda Ortega: 666 400 515

FUE NOTICIA
NT



Las zonas verdes ayudan al desarrollo de la materia gris del cerebro

■ Los niños y niñas que se han criado en hogares rodeados de más espacios verdes tienden a presentar mayores volúmenes de materia blanca y gris en ciertas áreas de su cerebro, según un estudio del Instituto de Salud Global de Barcelona (ISGlobal), el Hospital del Mar y la UCLA Fielding School of Salud Pública (EEUU), publica La Vanguardia.

Según señala el citado diario, el estudio muestra por primera vez que la exposición a espacios verdes durante la infancia se asocia con cambios estructurales beneficiosos en la anatomía y la función cognitiva del cerebro.

La investigación se enmarca en el proyecto Breathe y está liderada por el ISGlobal, centro impulsado por la Fundación La Caixa. El grupo de estudio abarca el historial médico de 253 escolares, cuya exposición a lo largo de su vida a espacios verdes se estimó utilizando imágenes vía satélite de todas las direcciones de los participantes, desde su nacimiento hasta el momento del estudio, informa La Vanguardia.

Los investigadores examinaron la anatomía

del cerebro por medio de imágenes por resonancia magnética tridimensional (IRM) de alta resolución, y la memoria de trabajo y la falta de atención se evaluaron con tests por ordenador, apunta La Vanguardia. ■

¿Ayudan las células grasas a sanar las heridas?

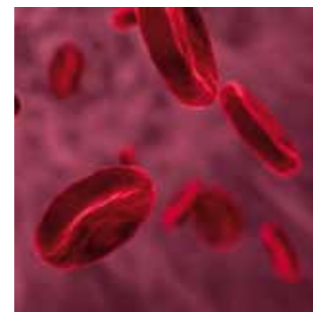
■ Las células grasas del cuerpo en 'Dropophila' juegan un papel sorprendente en el sellado de heridas y la prevención de infecciones, informan investigadores de la Universidad de Bristol. Las células, que previamente se pensaba que eran inmóviles, se mueven hacia las heridas con un movimiento ondulatorio similar al gusano, en lugar de adherirse y salir fuera de otras estructuras como lo hacen la mayoría de las células móviles, publica Europa Press.

Las células grasas se acumulan en la herida y arrojan restos a los bordes de la misma, donde las células inmunes pueden consumir los desechos. Las células grasas son lo suficientemente grandes como para que de una a cuatro células puedan taponar la herida, desempeñando un papel similar a un coágulo o sarna en los vertebrados, destaca la citada agencia de noticias.

Las células mantienen físicamente a las bacterias

fuera de la herida mientras cicatriza, al tiempo que ayudan a aumentar la producción de péptidos antimicrobianos para clamar cualquier infección. Las células grasas permanecen en el sitio de la herida hasta que cicatrizan, informa Europa Press.

Los investigadores estaban grabando vídeos de células inmunes en las moscas, llamadas hemocitos, cuando notaron que se movían sombras gigantes a través del marco, y observaron la sorprendente forma en que las células llegan a la herida, y el hecho de que viajan allí. ■



Observan nuevos mecanismos de una proteína crucial en células madre y el desarrollo de leucemia

■ Investigadores del Centro Singular de Investigación en Medicina Molecular y Enfermedades Crónicas (CiMUS), de la Universidad de Santiago de Compostela (USC), han conseguido describir nuevos mecanismos de una proteína crucial en células madre y el desarrollo de la leucemia, publica Europa Press.

Este trabajo demuestra por primera vez la influencia

de la proteína TET2 en la regulación ARN.

La información genética encargada de preservar la identidad de la especie humana descansa en el interior de cada una de los millones de células que dan forma al organismo; un mapa de la vida custodiado por el ácido desoxirribonucleico (el ADN) y guardado dentro de una estructura altamente organizada, que se conoce como cromatina, escribe la citada agencia de noticias.

Según informa Europa Press, cobijada en el núcleo celular, una réplica exacta del ADN se aloja en todas las células de un mismo individuo, a pesar de no expresarse en todas del mismo modo: las modificaciones reversibles que se producen sobre la cromatina permiten, por ejemplo, que las células de pulmón y riñón de una misma persona puedan funcionar de manera diferente, aunque su material genético sea idéntico.

Este trabajo del CiMUS arroja nuevos datos sobre la actividad de TET2, ya que muestra por primera vez no sólo su capacidad para actuar en la cromatina y ejercer sus funciones sobre el ADN, sino también una sorprendente e inesperada influencia sobre las moléculas de ARN (el 'mensajero del ADN'), particularmente sobre aquellas relacionadas con el control de la expresión de los genes y elementos transponibles (fragmentos de ADN capaces de desplazarse por sí mismos a diferentes partes del genoma), apunta Europa Press. ■

LA MESA DE LA PROFESIÓN ENFERMERA se niega a celebrar la Conferencia Enfermera en el Ministerio por la ausencia de 11 consejeros de Sanidad que habían comprometido su asistencia



Los representantes de la enfermería se negaron porque no creen que la representatividad que mandaron fuese la adecuada para una profesión que tiene 300.000 profesionales

◀ La Ministra de Sanidad y los Consejeros del ramo de cada una de las comunidades autónomas.

REDACCIÓN

■ La mañana del pasado 20 de marzo se debería haber celebrado en el Ministerio de Sanidad Servicios Sociales e Igualdad una Conferencia Enfermera con la presencia de la Ministra, los presidentes del Consejo General de Enfermería y el Sindicato de Enfermería SATSE y los 17 Consejeros de Sanidad. Esta Conferencia, que iba a tener lugar con cinco años de retraso tras el compromiso asumido por el presidente del Gobierno, Mariano Rajoy, y la entonces ministra del ramo, Dolors Monserrat, se ha visto frustrada por la ausencia de 11 consejeros y consejeras de sanidad que habían delegado su presencia en cargos secundarios. Todo ello, a pesar de que en el último Consejo Interterritorial cada uno de ellos se comprometió a participar de forma presencial en esta cumbre.

Tras la comparecencia de únicamente 6 consejeros de Sanidad: Cataluña (representada por la Ministra en virtud del art. 155), Castilla y León, La Rioja, Madrid, Murcia, y Navarra, los presidentes del Consejo General de Enfermería y el Sindicato de Enfermería SATSE, Florentino Pérez Raya, y Manuel Cascos, respectivamente, se han negado a la celebración de la reunión tras este evidente desprecio a las 300.000 enfermeras y enfermeros que hacen posible que la sanidad que ellos gestionan, salga adelante cada día.

Florentino Pérez Raya, presidente del Consejo General de Enfermería, señaló que desde que tuvieron conocimiento de que de los 17 consejeros faltarían más de la mitad pensaron que "ya estaba el pescado vendido, por lo menos así lo entendimos y se lo comunicamos a la ministra".

Los responsables autonómicos insistieron en retomar la situación y celebrar la conferencia, pero los representantes de la enfermería se negaron porque no creen que la representatividad que mandaron fuese la adecuada para una profesión que tiene 300.000 profesionales. "Sobre todo que llevamos cinco años esperando que se celebre esta reunión".

Por su parte, Manuel Cascos, presidente de SATSE, señaló que la conferencia que se pretendía celebrar emanaba de un acuerdo de hace cinco años. Un acuerdo que se hizo al más alto nivel con la presencia del presidente del gobierno, donde se acordó hacer una conferencia enfermera para adquirir un compromiso político al más alto nivel de las consejerías de las distintas CCAA. "Por lo que no tiene sentido si los representantes al máximo nivel de las CCAA no están presentes". ■

PROGRAMA DOCENTE

ABRIL

CURSO Emergencias cardiológicas



- **Fechas:** 23, 24, 25 y 26 de abril
- **Horario:** De 09:30 h a 14:00 h y de 17:00 h a 20:00 h
- **Horas lectivas:** 40
- **Número de alumnos:** 45
- **Organiza:** Colegio Oficial de Enfermería de Sevilla
- **Lugar:** Sede colegial (Avda. Ramón y Cajal, 20)
- **Inscripción:** 09 y 10 de abril
- **Admisión:** 12 de abril

MAYO

CURSO Actualización para matronas. Terapias alternativas



- **Fechas:** 07, 08, 09, 10, 14, 15, 16 y 17 de mayo
- **Horario:** De 17:00 h a 20:45 h
- **Horas lectivas:** 40
- **Número de alumnos:** 45
- **Organiza:** Colegio Oficial de Enfermería de Sevilla
- **Lugar:** Sede colegial (Avda. Ramón y Cajal, 20)
- **Inscripción:** 23 y 24 de abril
- **Admisión:** 26 de abril



CURSO Emergencias psiquiátricas. La atención prehospitalaria



- **Fechas:** 14, 15, 16 y 17 de mayo
- **Horario:** De 09:30 h a 14:00 h y de 17:00 h a 20:00 h
- **Horas lectivas:** 40
- **Número de alumnos:** 45
- **Organiza:** Colegio Oficial de Enfermería de Sevilla
- **Lugar:** Sede colegial (Avda. Ramón y Cajal, 20)
- **Inscripción:** 02 y 03 de mayo
- **Admisión:** 04 de mayo

CURSO Úlceras por presión, heridas crónicas y quemaduras



- **Fechas:** 21, 22, 23 y 24 de mayo
- **Horario:** De 09:30 h a 14:00 h y de 17:00 h a 20:00 h
- **Horas lectivas:** 40
- **Número de alumnos:** 45
- **Organiza:** Colegio Oficial de Enfermería de Sevilla
- **Patrocina:** Fundación I.C.O.E.S.
- **Lugar:** Sede colegial (Avda. Ramón y Cajal, 20)
- **Inscripción:** 07 y 08 de mayo
- **Admisión:** 10 de mayo

CURSO Técnicas de inmovilización, yesos y vendajes funcionales



- **Fechas:** 21, 22, 23 y 24 de mayo
- **Horario:** De 09:30 h a 14:00 h y de 17:00 h a 20:00 h
- **Horas lectivas:** 40
- **Número de alumnos:** 45
- **Organiza:** Colegio Oficial de Enfermería de Sevilla
- **Lugar:** Sede colegial (Avda. Ramón y Cajal, 20)
- **Inscripción:** 07 y 08 de mayo
- **Admisión:** 10 de mayo



Los cursos reseñados con el anterior logotipo, al estar acreditados, son puntuables en la Bolsa de Contratación y en el baremo de méritos del SAS, así como valorables para la acreditación profesional

LETICIA DEL REGUERO DE LA TORRE, III PREMIO DEL XXXIII CERTAMEN NACIONAL DE ENFERMERÍA 'CIUDAD DE SEVILLA'

“La empatía debe de ser nuestra base teórica por excelencia”

REDACCIÓN: JULIA TRIVIÑO
FOTO: J.M. PAISANO

■ ■ Leticia del Reguero de la Torre, es una joven enfermera nacida en León en 1995, que a los dos años se trasladó con su familia a ciudad hispalense, por lo que se considera sevillana. Familiar y buena amiga, del Reguero estudió la carrera de enfermería en la Universidad Salus Infirmorum de Cádiz. Durante su último curso compagino los estudios de grado con un Experto en Cirugía Menor de la Universidad de Cádiz (UCA). Ha trabajado en el Hospital Virgen del Rocío y en el Hospital de Puerto Real (Cádiz). Actualmente colabora en un grupo de investigación en la UCA e imparte algunas clases en la Universidad Salus Infirmorum, mientras realiza un Máster en Intervención y Gestión de Crisis, Urgencias y Emergencias Colectivas.

Pregunta: ¿Por qué el duelo perinatal como tema de estudio?

Respuesta: Sinceramente creo que es un tema bastante desconocido tanto en la sociedad como en la profesión de Enfermería, hasta que no te encuentras en situaciones similares. En el último año de carrera realicé mis prácticas en la UCI Neonatal del Hospital Puerta del Mar (Cádiz), y es allí donde empezó mi interés por esta temática.

P: ¿Qué objetivo buscaba conseguir?

R: Buscaba dos objetivos concretos, el primero intentar resaltar las carencias del equipo de enfermería ante el duelo perinatal a través de sus conocimientos actuales para así poder determinar cuáles son las acciones correctas que se deberían llevar a cabo. Y por otro lado destacar la figura del padre dentro de la pareja, ya que en gran parte de los

artículos se resalta a la pareja en conjunto o únicamente a la figura materna, siendo el padre el gran olvidado.

EL DUELO

P: ¿Cómo definirías el duelo? ¿Qué reacciones provoca frecuentemente?

R: El duelo en términos generales es una reacción de adaptación emocional ante cualquier tipo de pérdida, y digo ‘cualquier’ porque no tiene que ser obligatoriamente una pérdida de un ser querido, puede ser también la pérdida de un futuro proyecto que se había planteado. Al ser un proceso singular, es decir, que cada individuo lo afronta de una manera diferente y única, es difícil fijar unas pautas o unos prototipos de reacciones globales, sin embargo, existe una sintomatología común, como por ejemplo: depresión, hipersomnia/insomnio, sentimiento de culpa, fatiga, etc.

DUELO PERINATAL

P: ¿Qué diferencia al duelo perinatal del resto?

R: La diferencia principal es que el duelo perinatal va acompañado de otros duelos intrínsecos, como la pérdida del hijo proyectado, la pérdida de una etapa de la vida, etc. Los padres, además de perder a una persona real que no han podido conocer, también pierden sus perspectivas de un futuro inminente.

P: ¿Por qué cree que es una situación poco reconocida y visible?

R: El duelo perinatal, sigue siendo un tema tabú. Actualmente son pocos los hospitales españoles que poseen un

protocolo adecuado para la actuación ante estos casos y en muchas ocasiones al padre no se le da la importancia debida.

P: ¿Qué características definen a todos los padres que han perdido a un hijo?

R: Ansiedad, miedo y sentimientos de culpa son indudablemente, las emociones más experimentadas por los padres, aunque existan diferencias emocionales y de afrontamiento entre el padre y la madre. Las mujeres, en mi experiencia, necesitan expresarse y ser reconocidas, mientras que el hombre refiere preferir el silencio y tener una estrategia de afrontamiento más activa.

P: ¿Cuál es el papel del progenitor en el proceso de duelo?

R: El papel del padre como anteriormente he expresado, es un papel muy práctico. Ocultan sus sentimientos buscando soluciones a los problemas, creyendo que al expresar o compartir sus sentimientos perjudicaran a su pareja con su dolor.

LA ENFERMERÍA

P: ¿Cuentan los profesionales de enfermería con la preparación adecuada para enfrentarse a situaciones de duelo?

R: A pesar de que la enfermería se encargue del cuidado del paciente, actualmente no contamos con una preparación adecuada para enfrentarnos a estas situaciones, debido a que a veces la carga de emociones, agotamiento y estrés nos supera.

“El duelo perinatal, sigue siendo un tema tabú. Actualmente son pocos los hospitales españoles que poseen un protocolo adecuado”



“Actualmente no contamos con una preparación adecuada para enfrentarnos a estas situaciones”

P: ¿Qué aspectos se deberían trabajar mejor?

R: Principalmente la comunicación, ya que es la herramienta fundamental entre el profesional y la familia, y en algunos casos es muy deficiente. En mi opinión un enfermero puede tener una base teórica excelente, pero si no sabe utilizar los recursos de la comunicación verbal y no verbal correctamente está perdido. La empatía debe de ser nuestra base teórica por excelencia. En este tipo de casos, la familia no quiere que le expliques que está pasando, únicamente quiere asesoramiento y apoyo emocional.

P: ¿Qué recursos se debe usar para mantener una distancia emocional saludable?

R: Existen varios recursos que se pueden utilizar para mantener una distancia emocional saludable y no desembocar en un burn-out (síndrome del quemado). Principalmente el profesional de enfermería debe separar los problemas profesionales, como la proyec-

ción de los problemas de los pacientes en ellos, de sus propios problemas personales, ya que a veces se sienten responsables de los problemas de ellos. También existen otras recomendaciones como: formar grupos de ayuda entre compañeros, aceptar nuestros límites (si alguno de estos casos nos supone un problema dejarlo en manos de otro compañero), valorar la utilidad de los silencios, los cuales nos proporcionan una pausa para reflexionar, etc.

P: Explíquenos, ¿por qué una intervención enfermera basada en el cuidado bio-psico-social?

R: La enfermería ha dejado de ser una disciplina biomédica para convertirse en una bio-psico-social. Cómo enfermeras ya no nos preocupamos únicamente de la sintomatología del paciente, intentamos ofrecerle un cuidado

individualizado, estandarizado y basado en tres niveles ya que la personalidad del paciente, sus estrategias de afrontamiento, sus emociones y sus relaciones resultan de fundamental importancia para un cuidado de calidad.

CONCLUSIONES

P: ¿Cuáles han sido sus principales conclusiones? ¿Se corresponden con la hipótesis que planteaba?

R: La principal conclusión que he obtenido ha sido que existe un gran desequilibrio entre el dolor que experimentan los padres y el abordaje de la situación por parte del equipo de enfermería ante este tipo de duelo. Estamos perfectamente preparados para el cuidado, pero en determinados momentos nos faltan los conocimientos comunicativos adecuados para abarcar estas situaciones u existe un desborde psicológico. Por otro lado, se debe profundizar más en el papel del padre y darle la misma importancia que a la madre. ■

“Existe un gran desequilibrio entre el dolor que experimentan los padres y el abordaje de la situación por parte del equipo de enfermería ante este tipo de duelo”



Aljarafe El Foro de Pacientes del Hospital San Juan de Dios avanza en la mejora de circuitos asistenciales e información

■ El Hospital San Juan de Dios del Aljarafe ha celebrado la primera reunión anual del Foro de Pacientes en la que participan tanto asociaciones del ámbito de la salud como usuarios del centro quienes con su experiencia ayudan a establecer áreas de mejora en el centro.

El Foro de Pacientes es una iniciativa que surgió en el hospital en el año 2009 y que, fruto de la evolución de la estrategia de Participación Ciudadana de este centro, se retomó el pasado año con el objetivo de facilitar y canalizar las aportaciones de estos pacientes expertos en los circuitos asistenciales más frecuentes.

El objetivo del foro es ayudar a generar competencias de "pacientes activados", es decir, pacientes informados y empoderados orientando desde el propio centro proyectos de experiencia de paciente, a través de la co-creación de procesos y soluciones.

La experiencia del paciente es la percepción que pacientes y acompañantes tienen de la atención recibida, en todas las interacciones con la organización, y a través de todo el proceso de prestación de servicio.

El Foro de Pacientes busca trabajar en tres líneas: las relacionadas con las personas, la implicación, proximidad, profesionalidad, eficiencia, empatía, confianza de todo el equipo humano que está en contacto con el paciente y sus acompañantes; la relativa a los procesos, la calidad, facilidad, utilidad, agilidad, seguridad...etc, en todos los trámites y procedimientos médicos y administrativos y, por último, la que concierne a los espacios, el confort, ergonomía, utilidad y condiciones de todos los espacios físicos por los que circula o permanece el paciente.

En este sentido este grupo de trabajo se focalizará durante 2018 en establecer áreas de mejora en los circuitos de hospitalización, consultas externas y urgencias, así como en la información que se facilita a los pacientes a su llegada al hospital, concretamente a través de la guía del usuario y contando para ello con la visión de los propios pacientes. ■

Dos Hermanas Los centros de salud 'Las Portadas' y 'Santa Ana' celebran las I Jornadas de Salud Comunitaria

■ Los centros de salud 'Las Portadas' y 'Santa Ana', pertenecientes al Área de Gestión Sanitaria Sur de Sevilla, han celebrado las I Jornadas de Salud Comunitaria. Están centradas en el

ámbito de la promoción de la salud bajo el eslogan de 'Creciendo en Salud' y han contado con la colaboración del ayuntamiento nazareno, cuatro asociaciones, dos centros educativos y Cruz Roja.

Con gran éxito participativo, las jornadas han incluido actividades simultaneadas en ambos centros sanitarios junto a actividades externas celebradas en dos centros educativos locales. Por su parte, la inauguración ha tenido lugar en el centro de salud 'Santa Ana' y ha corrido a cargo de la directora gerente del Área de Gestión Sanitaria Sur de Sevilla, Silvia Calzón, y del delegado de Participación Ciudadana del Ayuntamiento de Dos Hermanas, Juan Antonio Vilches.

Inicialmente, el centro de salud 'Santa Ana' ha acogido varias mesas informativas con diferentes asociaciones locales al objeto de dar a conocer a la ciudadanía la estrecha colaboración entre los profesionales sanitarios y entidades comunitarias. Han estado presentes Dos Hermanas Solidaria, Asociación de Pacientes Coronarios Nazarena (ASANCOR) y la Asociación Alzheimer AFA Dos Hermanas. Además Cruz Roja ha realizado una presentación del transporte adaptado y otros recursos en ambos centros sanitarios.

Asimismo, y de forma simultánea, los centros de salud 'Santa Ana' y 'Las Portadas' han acogido una mesa informativa sobre un tema de gran interés entre la ciudadanía: las Voluntades Vitales Anticipadas. A través de esta mesa han podido tener accesibilidad y conocer la información correspondiente a los derechos y garantías establecidos jurídicamente en el proceso de la Muerte Digna, así como de su gestión a través del registro andaluz.

Por otro lado, las actividades externas programadas en esta primera edición de estas jornadas han incluido talleres en los centros educativos IES 'Jesús del Gran Poder' y CEIP 'Las Portadas'.

La jornada celebrada está enmarcada en las líneas de participación ciudadana impulsadas a nivel regional por la Consejería de Salud y recogidas en el IV Plan Andaluz de Salud y el Plan de Calidad del Sistema Sanitario Público de Andalucía. ■

EL AYUNTAMIENTO DE OSUNA OTORGA UN RECONOCIMIENTO A LA ENFERMERA M^a DEL CARMEN VÁZQUEZ

REDACCIÓN

■ El Ayuntamiento de Osuna concedió el Premio 28 de febrero de 2018 a M^a del Carmen Vázquez Alférez por su ejemplar trayectoria profesional y de investigación como experta en la enfermedad celiaca.

Vázquez es la enfermera responsable de la Unidad de Educación Terapéutica para personas con Enfermedad Celiaca del Área de Gestión Sanitaria de Osuna (AGSO).

Desde el año 2000, su vocación sanitaria y su inquietud por promover una atención íntegra la ha llevado a realizar numerosos tra-

bajos de investigación y divulgación con el fin de mejorar la calidad de vida de los pacientes.

En el ámbito local crea en el hospital de Osuna la consulta de enfermería específica para pacientes celiacos, que lleva 15 años en funcionamiento.

El consistorio quiso destacar que gracias a ella el Área de Gestión Sanitaria de Osuna dispone de esta unidad específica para el tratamiento de la enfermedad. Se trata de la primera que se creó en España, convirtiéndola en todo un referente en la sanidad regional y nacional, y sirviendo como modelo para las unidades creadas posteriormente. ■



vithas hospital Nisa Sevilla
Grupo Tecnovisión
Clínicas Oftalmológicas
Sevilla | Huelva | Jaén

Premiamos Tu Salud
¡Libérate de tus gafas y lentillas!

Estamos **tan agradecidos** por tu confianza al intervenir con nosotros que **¡vamos a premiarte!**

1 Disfruta de la promoción que te ofrece

725€
por ojo*

PRUEBAS PREOPERATORIAS GRATUITAS

para la corrección de **miopía, hipermetropía y astigmatismo con Lasik.**

Promoción válida desde el 01/04/18 hasta el 31/07/18.

2 Participa y consigue uno de los premios que regalamos. ¿Qué tienes que hacer?

1. Identifícate y comunica en tu visita a la Clínica el regalo que quieres conseguir.
2. Te informaremos de la fecha del sorteo.

Premio Base
«Cena Exclusiva»

Premio Superior
«Fin de Semana»

Premio Premium
«Experiencia Circuito Fórmula GT»
«Tratamiento de Belleza»

Consulta las bases del sorteo en grupotecnovision.es/bases-sorteo-plan-premios-2018/

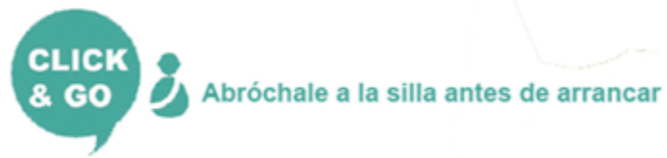
CIRUGÍA LÁSER · VISTA CANSADA · CATARATAS · OTROS TRATAMIENTOS

Más información y citas:
900 20 80 90

www.grupotecnovision.es

* VITHAS Hospital Nisa Sevilla Unidad de Cirugía Refractiva Avda. Plácido Fernández Viagas, s/n. 41950. Castilleja de la Cuesta (Sevilla)
Clínicas Oftalmológicas Tecnovisión, Alameda Sundheim, 28. 21003 Huelva | Clínicas Oftalmológicas Tecnovisión, C/ San Antonio, s/n. 23007 Jaén

CONFERENCIA: Siempre seguros Siempre protegidos Siempre en su Sillita



El objetivo de la conferencia es impulsar y fomentar la educación vial en el ámbito sanitario y a través de enfermeras/os y matronas/os, poder llegar a los futuros padres y madres en tanto en cuanto les afecta la seguridad vial en su día a día.

Es fundamental que las mujeres embarazadas conozcan los beneficios del uso correcto del cinturón de seguridad y de la existencia de dispositivos especiales para sus características físicas así como entender el conocimiento imprescindible de los distintos sistemas de retención infantil que existen y con los que deben contar desde el momento del nacimiento del bebé y a lo largo de toda su infancia.

Ponentes: Ana González y M^{ra} Carmen Gil
Coordinadoras de Educación Vial de la Jefatura Provincial de Tráfico de Sevilla

Colegio de Enfermería
14 de mayo de 2018
18.30 horas

Inscripciones:
www.colegioenfermeriasevilla.es/



NORMAS PARA LA SOLICITUD Y ADJUDICACIÓN DE BECAS POR LA REALIZACIÓN Y PRESENTACIÓN DE TRABAJOS CIENTÍFICOS INÉDITOS DE ENFERMERÍA EN VIGOR DESDE EL 1 DE ABRIL

■ El Excmo. Colegio de Enfermería de Sevilla conforme al acuerdo aprobado por la Comisión Ejecutiva del 21 de marzo de 2018, convoca anualmente un programa de becas para los colegiados de Sevilla en reconocimiento al esfuerzo realizado por la realización y presentación de trabajos inéditos de Enfermería en eventos científicos de carácter local, nacional e internacional.

I. OBJETIVOS

- Estimular y premiar a los profesionales de enfermería por la continuidad de la realización de trabajos científicos para su presentación en congresos y jornadas, así como, en cualquier acto científico acreditado relacionado con la profesión.
- Reconocer que contribuyen a la mejor definición de la Enfermería en cualquiera de sus actividades y al aumento y desarrollo del conocimiento específico de los cuidados de enfermería y de las ciencias de la salud.

II. SOLICITANTES

1. Sólo podrán solicitarlas las colegiadas y colegiados en alta y al corriente de pago de las cuotas en el Colegio de Enfermería de Sevilla.
2. Los solicitantes deberán efectuar su solicitud mediante escrito dirigido al Presidente de este Colegio.

III. SOLICITUD

1. En la misma se indicará claramente el acto a celebrar, lugar, fecha y duración.
2. Se adjuntará la siguiente documentación:
 - a. Copia del certificado del solicitante como ponente.
 - b. Copia del certificado de asistencia del solicitante al evento científico.
 - c. Presentación de forma inexcusable de justificación documental de haberse realizado o notifi-

cación de la inclusión del trabajo en el desarrollo del evento que se trate.

- d. Para su valoración copia impresa del trabajo por el cual se solicita la beca.
3. Plazo de presentación: en los treinta días posteriores a celebración del acto.

IV. VALORACIÓN DE LAS SOLICITUDES

La valoración de las becas solicitadas se realizará mediante una comisión integrada por los miembros de la vocalía de formación y especialidades. En su caso esta Comisión podrá pedir asesoramiento científico a quien estime oportuno.

V. APROBACIÓN DE PREMIOS

Los trabajos premiados serán aprobados en la Comisión Ejecutiva posterior a la presentación de los trabajos, en su sesión ordinaria.

La aprobación o denegación de las becas les será comunicada a los interesados en el menor plazo posible.

El importe de las becas será abonado mediante transferencia bancaria en la cuenta que el colegiado o colegiada tiene facilitada.

VI. PROPIEDAD DE LOS TRABAJOS

Todos los trabajos premiados quedarán a disposición del Colegio, que podrá hacer de ellos el uso que crea conveniente.

VII. BENEFICIARIO O BENEFICIARIA

Cuando en un mismo trabajo científico concurren varios autores, a efectos de beneficiario/a y concesión de la beca se entenderá única y exclusivamente el primer autor/a que figure en dicho trabajo científico.

VIII. LIMITACIONES Y EXCLUSIONES

1. Sólo existirá una beca por cada uno de los trabajos presentados, indistintamente del número de autores, becándose sólo a quien figure en primer lugar.
2. Cada colegiado/a podrá solicitar un máximo de dos becas por año.
3. Por cada evento científico un mismo autor/a sólo podrá solicitar y ser beneficiario/a de una sola beca.
4. No serán becados la simple asistencia a unas jornadas o congreso.
5. No serán becados aquellos trabajos que hubieran sido publicados o editados en revistas científicas de cualquier ámbito.

IX. BAREMO DE CUANTIFICACIÓN DE LA BECA

Para valorar la idoneidad y cuantía para de adjudicación de las becas, se aplicará el siguiente BAREMO:

- Aplicación del método Científico, de 0 a 5 puntos.
- Utilidad del artículo, de 0 a 5 puntos.
- Originalidad del artículo, de 0 a 5 puntos.
- Tipo de artículo, de 0 a 5 puntos.
- Desplazamiento requerido, de 0 a 5 puntos.

Todos los trabajos que no alcancen más de 10 puntos, no serán objeto de becas.

Para calcular el importe de la beca, cada 1 punto obtenido tras la valoración será multiplicado por 6 euros.

Cuando a criterio de la comisión de valoración en un trabajo concurren en grado máximo criterios de innovación, idoneidad, excelencia y ámbito geográfico dicha beca tendrá un incremento adicional de 100 €. ■

También puede consultar la información en:

➔ www.colegioenfermeriasevilla.es > SERVICIO > CARTERA DE SERVICIOS > BECAS

EL HOSPITAL DE VALME CONTRIBUYE A LA MEJORA DE LA ATENCIÓN INTEGRAL A LOS PACIENTES CON ELA

Ha elaborado el primer Protocolo de Actuación Social en el ámbito sanitario para pacientes de ELA, el cual aporta un abordaje innovador, centrado en la actuación clínica y social paralelas, que permite potenciar la calidad de vida a través de la anticipación a las necesidades sociofamiliares provocadas por la enfermedad



REDACCIÓN

■ La Unidad de Trabajo Social del Hospital Universitario de Valme de Sevilla ha innovado en la atención socio-sanitaria de los pacientes afectados de Esclerosis Lateral Amiotrófica (ELA) a través de la elaboración del primer Protocolo de Actuación Social en el ámbito sanitario. Su objetivo es optimizar la calidad de vida dentro de una enfermedad incurable, de rápida y grave evolución, a través de una atención integral que facilita el soporte social desde el diagnóstico clínico.

La Esclerosis Lateral Amiotrófica (ELA) es una enfermedad neurodegenerativa que se caracteriza por la pérdida progresiva y selectiva de las neuronas motoras. Su consecuencia es una debilidad muscular que avanza hasta la parálisis. Lo más grave de ella es que carece de tratamiento curativo, ocho de cada diez pacientes no supera los cinco años de vida desde el diagnóstico.

En Andalucía se diagnostican cada año 90 nuevos casos y el número total de afectados ronda los 800 pacientes andaluces. En la población española la incidencia de esta enfermedad es de 2 casos por cada 100.000 habitantes. Al respecto, el Hospital Universitario de Valme atiende a una treintena

de afectados del área sur de la provincia de Sevilla. Con una trayectoria de más de una década, Valme basa su modelo en una atención de carácter interdisciplinar, que integra diversas especialidades profesionales para potenciar una mejor atención sanitaria y una mayor calidad de vida.

En Andalucía se diagnostican cada año 90 nuevos casos y el número total de afectados ronda los 800 pacientes andaluces

EL ÁMBITO CLÍNICO Y EL SOCIAL ABORDADOS DE FORMA PARALELA

Junto a los neurólogos, neumólogos, endocrinólogos, rehabilitadores, fisioterapeutas y enfermeras gestoras de casos, la Unidad de Trabajo Social forma parte del Equipo ELA VALME. Asume la atención de una población que tiene como denominador común la enfermedad y sus consecuencias socio-familiares. Ante el corto espacio de tiempo que pasa de una situación de cierta normalidad a una dependencia completa durante esta enfermedad, las trabajadoras sociales detectan la necesidad de un enfoque social paralelo al abordaje clínico. ■

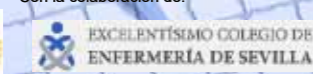
▲ El grupo multidisciplinar que aborda esta patología, formado por neurólogos, neumólogos, endocrinólogos, rehabilitadores, fisioterapeutas, enfermeras gestoras de casos y trabajadoras sociales.



Organizado por:



Con la colaboración de:



Cada vez más cerca de las personas



VI Jornadas de Enfermería I+D+i III Jornadas Internacionales

La Prescripción Enfermera: Retos y Oportunidades

Sevilla, 18 de mayo de 2018

Lugar: Excmo. Colegio Oficial de Enfermería de Sevilla

Más información e inscripciones:

Centro Universitario de Enfermería Cruz Roja Teléfono: 954 350 997

Web: <http://idi.enfermeriadesevilla.org>

Correo electrónico: jornadas.idi@cruzroja.es



A LA CARRERA CON UN MENSAJE DE VIDA

El proyecto 'Corre la Voz' hizo parada en la Zurich Maratón Sevilla para difundir, informar y concienciar sobre el cáncer en nuestra sociedad



REDACCIÓN: **JULIA TRIVIÑO**

■ La Asociación Española de Adolescentes y Adultos Jóvenes con Cáncer (AAA) nace en 2011 de la mano de un grupo de pacientes y profesionales sanitarios, y es la única que a nivel nacional se dedica a esa franja de edad.

Los enfermeros Alejandro del Valle e Ignacio Rey, tras comprobar el vacío que dentro de la sanidad sufren los jóvenes con cáncer, se sumaron como voluntarios a AAA. “Empezamos a hacer cosas con ellos y nos dimos cuenta de que había que hacer algo grande para darle difusión”.

Así decidieron iniciar un nuevo programa relacionado con el deporte, e inauguraron el primer proyecto 'Corre la Voz'. Éste consistió en correr de Madrid a Santiago de Compostela en 15 días. “Participamos ocho corredores, todos sanitarios. En cada parada dábamos charlas en centros educativos para dar difusión”.

La primera experiencia de 'Corre la Voz' fue todo un éxito. Más de 7000 personas siguieron la aventura a través de Facebook, y tuvo una tremenda repercusión mediática.

EL PROYECTO 5.5.1

Tras el triunfo de la primera iniciativa, los artífices comenzaron a pensar en un nuevo proyecto que consiguiese llegar a más público aún. Y es así

▲ Ignacio Rey, enfermero del Servicio de Hematología del Hospital 12 de Octubre; Darío Rodríguez, profesor y expaciente de un tumor cerebral; Cristina Langa, responsable de comunicación y expaciente de un cáncer de ovario y Alejandro del Valle, coordinador del proyecto 'Corre la Voz' y enfermero del Hospital Universitario de Móstoles.

como nace 5.5.1 (5 maratones, 5 ciudades, 1 objetivo). “Nos planteamos correr cinco maratones en siete meses”.

El reto comenzó en octubre de 2017 en Bilbao, en noviembre pasaron por Valencia, en febrero hicieron parada en Sevilla, en marzo en Barcelona y a finales de abril finalizarán el recorrido en Madrid.

Como en el proyecto anterior el deporte va de la mano de la concienciación. El jueves y el viernes previos a cada maratón el equipo de 'Corre la Voz' recorre colegios, institutos y universidades para difundir las necesidades y demandas del colectivo de jóvenes con cáncer.

EL MENSAJE DE AAA

“Ellos nos hacen ver que el cáncer te enseña algo. Te enseñan a vivir y cómo vivir. Estos chicos han pasado por algo tremendo en una etapa repleta de cambios, y han tenido la valía de decir, ¡adelante! Han luchado, conseguido y salido”, afirma Alejandro del Valle, coordinador del proyecto 'Corre la Voz' y enfermero del Hospital Universitario de Móstoles a cerca de los compañeros expacientes.

El mensaje de AAA es un mensaje de vida. Las charlas de sus voluntarios no pretenden reflejar la cara más amarga del cáncer. Con cada una de sus intervenciones quieren mostrar, que aunque la enfermedad y su tratamiento tengan efectos secundarios y secuelas que acompañarán siempre a los pacientes, “es cuestión de actitud, pero se puede salir adelante aunque sea duro”, señala Darío Rodríguez, profesor y expaciente de un tumor cerebral.

Con cada proyecto los expacientes y sanitarios que componen la asociación persiguen el objetivo de promover las necesidades, derechos y mejoras para el tratamiento y atención a los adolescentes y jóvenes con cáncer. Entre sus deseos concretos, la creación de unidades específicas para jóvenes con cáncer, la búsqueda e implantación de tratamientos determinados para ellos y la necesaria forma-

“Ellos nos hacen ver que el cáncer te enseña algo. Te enseñan a vivir y cómo vivir”

ALEJANDRO DEL VALLE
COORDINADOR DEL PROYECTO 'CORRE LA VOZ'



“Es cuestión de actitud, pero se puede salir adelante aunque sea duro”

DARÍO RODRÍGUEZ
PROFESOR Y EXPACIENTE DE UN TUMOR CEREBRAL

ción de los sanitarios para poder satisfacer las carencias de estos pacientes.

Con todo esto la asociación no busca reivindicar que el cáncer en la adolescencia y juventud temprana es peor que a otras edades, sino que estos pacientes tienen necesidades diferentes que hay que tener en cuenta y cubrir.

LALABOR DE AAA

Gracias a 'Corre la Voz' y otros proyectos, AAA está consiguiendo poner en marcha nuevos planes como las unidades de adolescentes con cáncer en el 'Hospital Niño Jesús' y '12 de Octubre' de Madrid.

Además, el hecho de viajar de ciudad en ciudad les está permitiendo conocer a chicos y chicas de muchos puntos de la geografía española, y aunque aún no tienen definida una línea estratégica de voluntariado, a medio plazo plantean crear delegaciones por comunidades autónomas u organizar grupos de trabajo y encuentros.

Hasta el momento, señala Cristina Langa, responsable de comunicación y expaciente de un cáncer de ovario, “nos queremos presentar como un recurso para sanitarios y pacientes jóvenes que necesiten apoyo ante este tipo de circunstancias”.

COLABORADORA SEVILLANA

En Sevilla cuentan con la colaboración de Miriam Rodríguez, una joven de 24 años que con seis sufrió un osteosarcoma, y que hoy es estudiante de medicina y deportista de éxito.

Miriam conoció la asociación en un campamento para jóvenes organizado por asociaciones de pacientes con cáncer. AAA le pidió colaborar con ellos para presentarla como punto de referencia en las charlas ofrecidas en la ciudad hispalense, y su ejemplo de vida ha recorrido las aulas de los colegios, institutos y universidades sevillanas.

“Me gustó la forma de funcionar de AAA porque vi que daban visibilidad a un mensaje positivo. Comienzan sus charlas con un vídeo impactante, pero sólo para terminar concluyendo con el mensaje de: mira he tenido cáncer y aquí estoy”, señala la joven sevillana. ■

COLABORA Y CONOCE MÁS SOBRE 'CORRE LA VOZ' Y AAA

www.aacorrelavoz.org

▲ El equipo de 'Corre la Voz' durante la Zurich Maratón Sevilla.

DESCUBRE NUESTROS VIAJES ESTRELLA

VUELOS DIRECTOS



8 DÍAS / 7 NOCHES VISITAS INCLUIDAS

ATENAS + CIRCUITO PELOPONESO, DELFOS Y METEORAS

Salidas desde Málaga 4 Julio y 5 Septiembre
Salidas desde Granada 18 Julio
Hoteles 4* Todo Incluido

1.395€

ATENAS + CRUCERO "ICONIC AEGEAN"

Salidas desde Málaga 4 Julio y 5 Septiembre
Salidas desde Granada 18 Julio
Hoteles 4* Todo Incluido

1.565€

RUMANÍA ROMANTICA

Vuelo especial directo de Sevilla 19/07/18
Hoteles 4/5* Todo Incluido

1.095€

ESCENCIAS DE POLONIA

Vuelo especial directo desde Sevilla 23/07/18
Hoteles 3/4* Todo Incluido

1.060€

POLONIA AL COMPLETO

Vuelo especial desde Sevilla 23/07/18
Hoteles 4/5* Todo Incluido

1.205€

GRAN TOUR DE CROACIA

Vuelos desde Sevilla 02/07/18
Hoteles 3/4* Todo Incluido

1.365€

DESCUBRE CROACIA, ESLOVENIA Y BOSNIA

Vuelos desde Sevilla 02/07/18
Hoteles 3/4* Todo Incluido

1.315€



Información y reservas

C/ Manufactura, 2 41927 Mairena Aljarafe (Sevilla)

954 18 59 19

javiersalas@globaliact.com

IV JORNADAS DE CREATIVIDAD Y CUIDADOS 'SAN JUAN DE DIOS'

REDACCIÓN

El Centro Universitario de Enfermería San Juan de Dios organiza el próximo 15 de mayo las IV Jornadas de Creatividad y Cuidados. Con el lema 'Diez años comprometidos con la Formación Enfermera', hacen honor al X Aniversario del centro. Como en años anteriores contarán con ponencias de personas relevantes de la disciplina enfermera en nuestro país, y mesas redondas constituidas por alumnado egresado del centro y de otros centros de la Universidad de Sevilla, según señalan "elementos esenciales para potenciar y fomentar la comunicación entre iguales, entre alumnado del pasado, presente y profesionales del futuro". Estas Jornadas serán un espacio para compartir investigaciones en formato de comu-

nicaciones tipo póster. Los participantes inscritos en el evento podrán enviar una comunicación relacionada con una de las siguientes áreas temáticas:

- ➔ **Área 1.** Historia, pensamiento y conocimiento enfermero. Modelo Juandediano
- ➔ **Área 2.** Transculturalidad, género y salud
- ➔ **Área 3.** Cuidados paliativos
- ➔ **Área 4.** Humanización y Ética de los Cuidados
- ➔ **Área 5.** Salud, familia y comunidad
- ➔ **Área 6.** Cuidados críticos, urgencias y emergencias
- ➔ **Área 7.** Cuidados en salud mental
- ➔ **Área 8.** Envejecimiento y salud
- ➔ **Área 9.** Gestión de cuidados y Tics (seguridad, calidad, rol profesional y modelos organizativos)

- ➔ **Área 10.** Cuidados en la infancia, adolescencia y en la salud sexual reproductiva
- ➔ **Área 11.** Enfermería clínica y hospitalaria

Se concederán diferentes premios a las mejores comunicaciones tipo póster: un premio en metálico patrocinado por Ilustre Colegio Oficial de Enfermería de Sevilla; y un áccesit patrocinado por la Revista ROL de Enfermería que consiste en una suscripción anual gratuita a la misma y un curso online.

Puedes enviar tu resumen antes del 10 de abril de 2018.

Estas jornadas están acreditadas por la Universidad de Sevilla con 0,4 créditos ECTS y se ha solicitado acreditación por la ACSA. ■

IV Jornadas Creatividad y Cuidados
"San Juan de Dios"
10 años comprometidos con la formación enfermera

15 de Mayo de 2018

Horario: A las 9:00h
Lugar: Salón de actos Hospital San Juan de Dios del Aljarafe

Enlace para inscripción: <https://goo.gl/forms/E1brpJfWTbae7P8jO2>
Enlace para envío de comunicaciones: <https://goo.gl/forms/W5fVXU6ZxMJa7kR3f2>

Para más información: <http://www.cue.sjd.es>

CERTIFICACIÓN DE COMPETENCIAS PROFESIONALES - Seminario

Dirigido a:

Profesionales de Enfermería o especialista que tengan interés en iniciar o reiniciar el proceso de certificación de competencias

Objetivos:

- Motivar el desarrollo profesional de los profesionales de enfermería a través de la certificación de las competencias profesional de la Agencia de Calidad Sanitaria de Andalucía.
- Contribuir a la adquisición de conocimiento de los profesionales de enfermería de los modelos de certificación aplicables al sector sanitario.
- Facilitar herramientas y procedimientos para dar respuesta a los estándares de calidad promovidos por la Agencia de Calidad Sanitaria de Andalucía en los diferentes ámbitos de certificación.
- Asesorar a los enfermeros/as, de manera práctica, en materia de la certificación profesional.

Contenidos del Seminario:

1. Conceptos básicos de Certificación por Competencias Profesionales de Agencia Sanitaria de Calidad (ACSA)

- Tipos de certificaciones
- Manuales de Competencias Profesionales
- Recursos para la certificación

2. Certificación y Carrera Profesional

- Niveles de certificación
- Niveles de Carrera Profesional

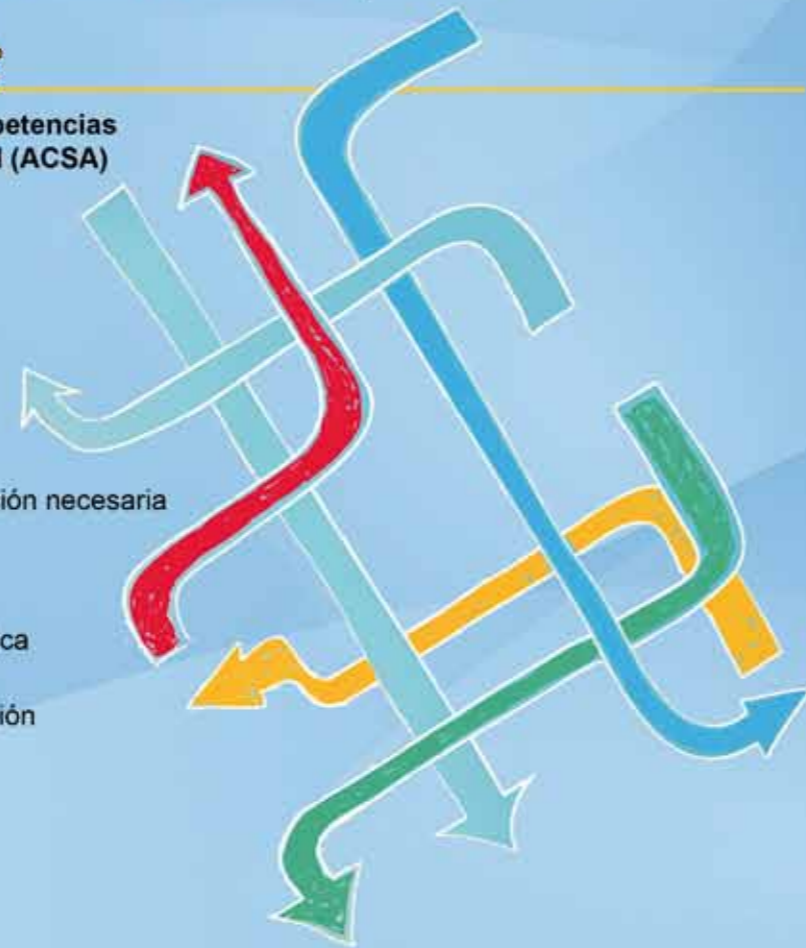
3. Proyecto de Certificación

- Solicitud y apertura del Proyecto: documentación necesaria
- Pruebas solicitadas:
 - a) Auditorias
 - b) Certificados
 - c) Informes: de reflexión y de práctica clínica
 - d) Casos Contextualizados.
- Resolución y alegaciones: informe de evaluación

4. Taller práctico

- Manejo de la aplicación informática
- Ejemplos de pruebas

5. Resolución de dudas



Metodología y Equipo:

Metodología explicativa/explosiva y ejercicio práctico.
 Antonia Vázquez González.
 Recertificada en nivel Excelente por la ACSA

Colegio de Enfermería
 26 de abril de 2018
 10.00h a 14.00h

ENTREGA DEL CARNET DE PRECOLEGIADO A LOS ALUMNOS DE SAN JUAN DE DIOS

REDACCIÓN: **JULIA TRIVIÑO**
 FOTO: **J.M. PAISANO**

El Colegio de Enfermería de Sevilla recibió el pasado 2 de marzo la visita de los alumnos de primero de Grado en Enfermería del Centro Universitario de San Juan de Dios de Bormujos,

a los que se hizo entrega del carnet de precolegiado, así como de la colección de libros editados por el colegio sobre la historia del mismo.

Los estudiantes, acompañados por la profesora M^a Rosario Martínez Jiménez, fueron recibidos por Carmelo Gallardo, secretario del Colegio y profesor

del centro, al que acompañaban Pilar Cordero, Mariló Ruiz y Luis Lerma, vicepresidenta, tesorera y delegado de colegiados de honor respectivamente.

Pilar Cordero les dedicó unas palabras, dándoles la enhorabuena por elegir la "profesión más bonita del mundo". Señaló también que espera la





visita de los jóvenes, “el Colegio necesita savia nueva, gente que se forme y que siga de una manera apasionada el desarrollo profesional”.

La vicepresidenta del Colegio hizo un llamamiento también a otros centros y facultades de enfermería, para que en posteriores ediciones se animen a asis-

tir al acto de recepción de los alumnos, “todas las facultades de Sevilla están invitadas al acto de precolegiación”.

“Todas las facultades de Sevilla están invitadas al acto de precolegiación”

Tras la entrega del carnet, los estudiantes fueron acompañados por los responsables de la Delegación de Colegiados de Honor, quienes les mostraron las instalaciones de la sede colegial y con los que compartieron vivencias y experiencias adquiridas durante su larga trayectoria profesional. ■



SERVICIO DE PRECOLEGIACIÓN

La precolegiación es gratuita para los futuros enfermeros de todos los centros universitarios de la Facultad de Enfermería y Fisioterapia de la Universidad de Sevilla.

Los estudiantes reciben la revista mensual 'Enfermería de Sevilla' y disponen de algunos servicios colegiales.

El objetivo es que entren en contacto con el mundo profesional antes de finalizar la titulación y puedan beneficiarse de ciertas ventajas, exceptuando aquellas en las que la legislación y los estatutos exijan la posesión del título universitario. ■



ELISABETH RODRÍGUEZ FERNÁNDEZ

ESTUDIANTE DE PRIMERO DEL CENTRO UNIVERSITARIO DE ENFERMERÍA DE SAN JUAN DE DIOS DE BORMUJOS

■ **¿Por qué enfermería?** Decidí estudiar enfermería porque me encanta el área de maternidad y desde pequeña he tenido vocación de ser matrona. ■ **¿Por qué San Juan de Dios?** Principalmente por la cercanía, porque vivo en San Juan, pero también por una vinculación familiar. Mi abuelo estuvo enfermo y estuvo allí, por eso le tengo un cariño especial. ■ **Precolegiación:** Pienso que es muy buena idea, porque desde el primer año empiezas a estar en contacto con el ámbito profesional. ■



JESÚS GONZÁLEZ GALINDO

ESTUDIANTE DE PRIMERO DEL CENTRO UNIVERSITARIO DE ENFERMERÍA DE SAN JUAN DE DIOS DE BORMUJOS

■ **Ampliar conocimientos:** Yo me decido a estudiar enfermería con el objetivo de aumentar mis conocimientos y mi capacidad de cuidar al paciente. Soy técnico de emergencias en el 061, tengo mil labor asistencial, pero me gustaría ampliar mis competencias. ■ **¿Por qué San Juan de Dios?** En principio lo elegí por cercanía, pero una vez que empecé me ha llamado la atención la vinculación de la institución y el propio San Juan de Dios con la enfermería, eso hace más especial al experiencia. ■ **¿Qué aporta la carrera?** Con respecto a las competencias que ya tengo, la carrera te aporta un amplio abanico de conocimientos. La profundidad con la que se tratan todos los temas no la he tenido yo, eso aumenta mis conocimientos de manera exponencial. ■



ELENA LIUBOV MARTÍNEZ CASANOVAS

ESTUDIANTE DE PRIMERO DEL CENTRO UNIVERSITARIO DE ENFERMERÍA DE SAN JUAN DE DIOS DE BORMUJOS

■ **Una asignatura:** Anatomía porque me encanta desde siempre. Ya en el grado de técnico de imagen di cosas relacionadas, pero en la carrera se profundiza mucho más. ■ **Una especialidad:** Pediatría u oncología. Por lo general me atrae más todo lo relacionado con niños. ■ **Trabajo enfermero:** Yo creo que enfermería hay trabajo, y que seguirá habiendo porque enfermeros hacen falta siempre, si no es aquí en otros países de Europa. Yo en mi caso me gustaría irme para ver como son allí las posibilidades. ■



ISABEL ACEBEDO DOMÍNGUEZ

ESTUDIANTE DE PRIMERO DEL CENTRO UNIVERSITARIO DE ENFERMERÍA DE SAN JUAN DE DIOS DE BORMUJOS

■ **Ser enfermera:** Me encanta el contacto con las personas y tengo vocación de servicio. Además mi vocación viene también de mi madre, ella ha criado a sus hermanos, mi abuela siempre ha estado enferma y ella se ha hecho cargo. Siempre fue un ejemplo y lo traduje en querer ser enfermera. ■ **Centro Universitario San Juan de Dios:** No era mi primera opción, incluso pensaba cambiarme el próximo curso, pero al final estoy aquí súper a gusto. La metodología de trabajo y estudio es mucho mejor, es todo más familiar por decirlo de algún modo. Mi sensación es que así se aprende más. ■ **Una especialidad:** Me llama mucho la atención las emergencias, pero después el trato con el paciente (sobre todo con personas mayores) también me gusta, así que imagino que lo veré más claro cuando empiece a hacer prácticas. ■



Aragón

La promoción y prevención de la salud, presentes en el Plan de Salud Aragón 2030

■ La promoción y la prevención de la salud en todas las etapas de la vida componen uno de los cuatro pilares que forman el Plan de Salud de Aragón 2030 que está liderado por la Dirección General de Participación Ciudadana y en el que se está trabajando desde hace un año y medio, señala El Periódico de Aragón.

El Plan está compuesto por cuatro pilares, uno de ellos, bajo el nombre "Salud en todas las políticas", parte de la idea de que lo importante para la salud está en otros ámbitos como la educación, la renta, la vivienda o el empleo digno.

Otro de los pilares incide en que lo importante es trabajar en la promoción y prevención de la salud en todas las etapas de la vida. Dentro de este se incorporan los programas clásicos como hábitos saludables, aspectos como la nutrición, prevención en materia de salud mental, enfermedades crónicas y adicciones entre otros.

El tercer bloque que compone el Plan está referido al sistema sanitario y en centrar la atención sobre la persona más que sobre la enfermedad así como hacer un abordaje integral de los problemas de las personas.

El último pilar está relacionado con la información e investigación, apunta el citado diario. ■

Comunidad de Madrid

Madrid aplica el protocolo tras detectarse dos posibles casos de meningitis

■ La Dirección General de Salud Pública de la Comunidad de Madrid activó el pasado mes de marzo el protocolo de control y prevención ante la notificación de dos posibles casos de meningitis en menores.

Se trataba de un niño de 8 años ingresado en el hospital de Torrejón y otro de 5 años que en el hospital Infanta Leonor de Vallecas.

Conforme a los protocolos establecidos para estas situaciones, epidemiólogos de Salud Pública acudieron a los centros educativos de los menores para administrar la quimioprofilaxis (antibióticos) para evitar posibles transmisiones a sus contactos, compañeros, profesores y allegados, así como ofrecer toda la información disponible y resolver dudas.

Por otro lado, una mujer de 76 años ingresó en la Fundación Jiménez Díaz de Madrid con infección generalizada por la bacteria meningococo, causante asimismo de meningitis.

Según la investigación epidemiológica, en principio los tres casos responden a una "agregación temporal" de la bacteria meningococo, y no guardan relación entre sí ni con el joven de 20 años fallecido el jueves pasado en Torrejón por meningitis.

La incidencia de la enfermedad meningocócica se mantiene estable en la región, con mayor número de casos a finales del invierno, debido a que es la época de mayor circulación de la bacteria, explican desde la Consejería de Sanidad.

Hasta el momento, la evolución de casos de la temporada 2017/2018 era semejante a la temporada anterior (16/17) con 13 y 14 casos, respectivamente, informa La Vanguardia. ■

Ceuta

CCOO señala que la situación del centro de salud del Tarajal es lamentable

■ El Ingesa (Instituto Nacional de Gestión Sanitaria) ha decidido paralizar el proceso de ampliación y restauración del centro de salud del Tarajal en Ceuta por los recortes impuestos desde el Ministerio de Hacienda y Administración Pública, a pesar del serio grado de abandono que presenta este centro en su gestión.

El secretario general de la federación de sanidad y sectores sociosanitarios de CC.OO, Ángel Lara, es consciente de los problemas y las dificultades que están experimentando los trabajadores de este centro y se ha sumado a las reivindicaciones laborales de estos profesionales.

Según informa el Pueblo de Ceuta, la situación del centro, para el secretario de sanidad de CCOO, es "lamentable. Está en una zona mal ubicada, con grandes carencias de infraestructuras...".

A todo esto se suma su gran problema, que es la falta de coordinador: "Nadie se quiere hacer cargo del centro. Los trabajadores eligen a un coordinador y, por los motivos que sean, la administración no lo elige. La figura de un coordinador es indispensable para resolver cualquier tipo de problema grave que se pueda dar en el centro".

Los profesionales demandan encarecidamente la inclusión de esta figura, publica el Pueblo de Ceuta. ■



LA ENFERMERÍA DEL VIRGEN DEL ROCÍO RECONOCIDA POR UN GRUPO DE PACIENTES AFECTADOS POR UNA EXPLOSIÓN EN TARIFA

Conformados como asociación, los afectados por la deflagración de un transformador en la localidad gaditana, agradecen el trabajo de los profesionales sanitarios del hospital sevillano



▲ Juan Antonio Puerto Cobos, Fco. José Fernández Parras y Ester Álvarez Oliva, tres de los afectados por el accidente.

REDACCIÓN: JULIA TRIVIÑO

■ La historia de la 'Asociación de Afectados por el Accidente del Transformador 29272 en Tarifa' comienza el 5 de agosto de 2017. Se acercaban las ocho de la tarde, y Kisko, Esther, Juan Antonio, Fran, Daniel, Sara, Mariluz e Irene cenaban tranquilamente antes de comenzar su jornada laboral en el restaurante en el que trabajaban. Todos jóvenes y vitales, no podían imaginar cómo cambiaría su vida en cuestión de segundos.

La cena transcurría con total normalidad, cuando el transformador eléctrico que estaba situado junto a la mesa en la que comían explotó. La deflagración produjo quemaduras de entre el 20 y el 90 por ciento de los cuerpos de los ocho jóvenes. ¿El balance? Seis heridos en estado grave y el fallecimiento de las compañeras Sara y Mariluz.

Pasados ocho meses, los supervivientes luchan como auténticos superhéroes por recuperar su vida normal. Desde la asociación siguen buscando respuestas a lo sucedido y demandando justicia.

EL AGRADECIMIENTO

El estado de máxima gravedad de varios de los jóvenes hizo que fuesen trasladados al Hospital Universitario Virgen del Rocío (HUVR), centro andaluz de referencia en este tipo de casos.

Según señalan desde la asociación de afectados, los enfermeros de la UGC de Cirugía Plástica y Grandes Quemados del HUVR, y del Hospital de Rehabilitación y Traumatología Virgen del Rocío, "han demostrado tener la responsabilidad y profesionalidad suficiente para abarcar con nuestra tragedia. Nos han cuidado como si fuéramos sus hijos, nos han motivado y han intentado curarnos lo antes posible". Además, afirman que tras el alta hospitalaria han mantenido el interés por la evolución de sus pacientes. Los profesionales han querido colaborar con todas las acciones que la 'Asociación de Afectados por el Accidente del Transformador 29272 en Tarifa' ha realizado hasta el momento, asistiendo a concentraciones y compartiendo publicaciones en redes sociales bajo el lema 'Por los 8 de Tarifa', a través del hashtag #porlos8detarifa.

Los jóvenes también tienen palabras de agradecimiento para los sanitarios del Hospital Quirónsalud Campo de Gibraltar, en el que estuvo ingresada Irene y, una vez dados de alta en el Virgen del Rocío, Juan Antonio y Fran. ■

Más información:

➔ FACEBOOK: Asociación de Afectados por el Accidente del Transformador 29272 en Tarifa

➔ HASHTAG: #porlos8detarifa

"Nos han cuidado como si fuéramos sus hijos, nos han motivado y han intentado curarnos lo antes posible"

Sincroniza tu futuro con tus ahorros



PlusUltra Seguros



“Vente con nosotros y consigue los mejores regalos”

- Plan de Previsión Asegurados (PPA)
- Plan Individual de Ahorro Sistemático (PIAS)
- Seguro Individual de Ahorro a Largo Plazo (SIALP)

Ignacio Caballero Cáceres
icaballero@plusultramediador.es
AV. Ramón y Cajal, 18 Sevilla
Tlef. 954 91 35 91 / 650 77 20 09

Carmen Córdoba Sicilia
administracion@plusultramediador.es
AV. Ramón y Cajal, 18 Sevilla
Tlef. 954 91 35 91 / 665 50 48 25

Especial Colegio de Enfermería de Sevilla

SANIDAD



LOS SEVILLANOS VALORAN CON UN 9,5 SOBRE DIEZ EL SERVICIO RECIBIDO POR LOS EQUIPOS DE EMERGENCIAS SANITARIAS 061

Los aspectos más destacados por los encuestados han sido el trato recibido por los profesionales sanitarios y la seguridad transmitida durante la asistencia

REDACCIÓN
FOTO: J.M. PAISANO

La Empresa Pública de Emergencias Sanitarias de la Consejería de Salud ha obtenido en Sevilla una valoración de 9,5 sobre diez de las personas que recibieron asistencia sanitaria urgente por los equipos del 061 en el año 2017.

Los resultados obtenidos este año muestran que la seguridad transmitida por los sanitarios durante la asistencia, el trato humano con que el equipo de emergencias sanitarias atendió al paciente y la comprensión de la información aportada por los sanitarios son las tres dimensiones mejor valoradas, con un 9,5 cada una. Una puntuación que mantiene un año más el alto nivel de satisfacción global que los sevillanos vienen mostrando en las encuestas anuales que se vienen realizando desde el 2000 a los ciudadanos que han requerido los servicios de los equipos de emergencias del 061.

El objetivo de esta encuesta es conocer la opinión de la ciudadanía sobre las distintas fases del proceso de atención

sanitaria a las urgencias y emergencias, que engloba desde la recepción de la llamada al Centro de Coordinación de la provincia, hasta la asistencia ofrecida a los pacientes que lo necesitan por los equipos de emergencias. La edad media de estos pacientes asistidos que han sido encuestados es de 61 años y el 59% de ellos son mujeres.

En relación a la respuesta dada desde las salas de coordinación, las personas que solicitaron asistencia destacan en primer lugar la amabilidad de quién les atiende la llamada con un 8,6, seguida del interés mostrado por el problema durante la atención telefónica (8,4) y la seguridad transmitida por el teleoperador (8,3).

Los recursos con los que cuenta el Servicio Provincial 061 de Sevilla, que dirige Francisco Bonilla, están distribuidos de forma estratégica para la atención de las emergencias. Dispone por tanto de seis UVI-móviles, una en cada una de las siguientes bases: Hospital Virgen del Rocío, hospital San Lázaro, Isla de la Cartuja, polideportivo San Pablo, Arahal y hospital El Tomi-

llar, en Dos Hermanas. Junto a estos equipos dotados de médico, enfermero y técnico, cuenta con un helicóptero con base en el helipuerto de Cartuja, con personal médico y de enfermería y con dos equipos de coordinación avanzada (ECA), con base en el polideportivo San Pablo y en el hospital Virgen del Rocío, ambos con profesionales enfermería y técnicos de emergencias. Las personas que recibieron atención sanitaria por estos equipos de coordinación avanzada los califican con un 9,5 de puntuación global y destacan de ellos tanto el trato recibido y la seguridad en la respuesta con 9,6 cada una, como la comprensión de la información aportada por estos equipos con 9,2.

Junto a estos recursos, el servicio provincial 061 de Sevilla dispone también de una ambulancia de soporte vital básico (SVB) con base en Cartuja, que ha recibido una calificación de 9,2 por los pacientes que han precisado de su asistencia. También cuenta este servicio provincial con un vehículo de apoyo logístico para intervención en emergencias colectivas. ■

NACE LA ENFERPEDIA, UNA GUÍA PARA AYUDAR A LOS PROFESIONALES EN SU INICIO LABORAL

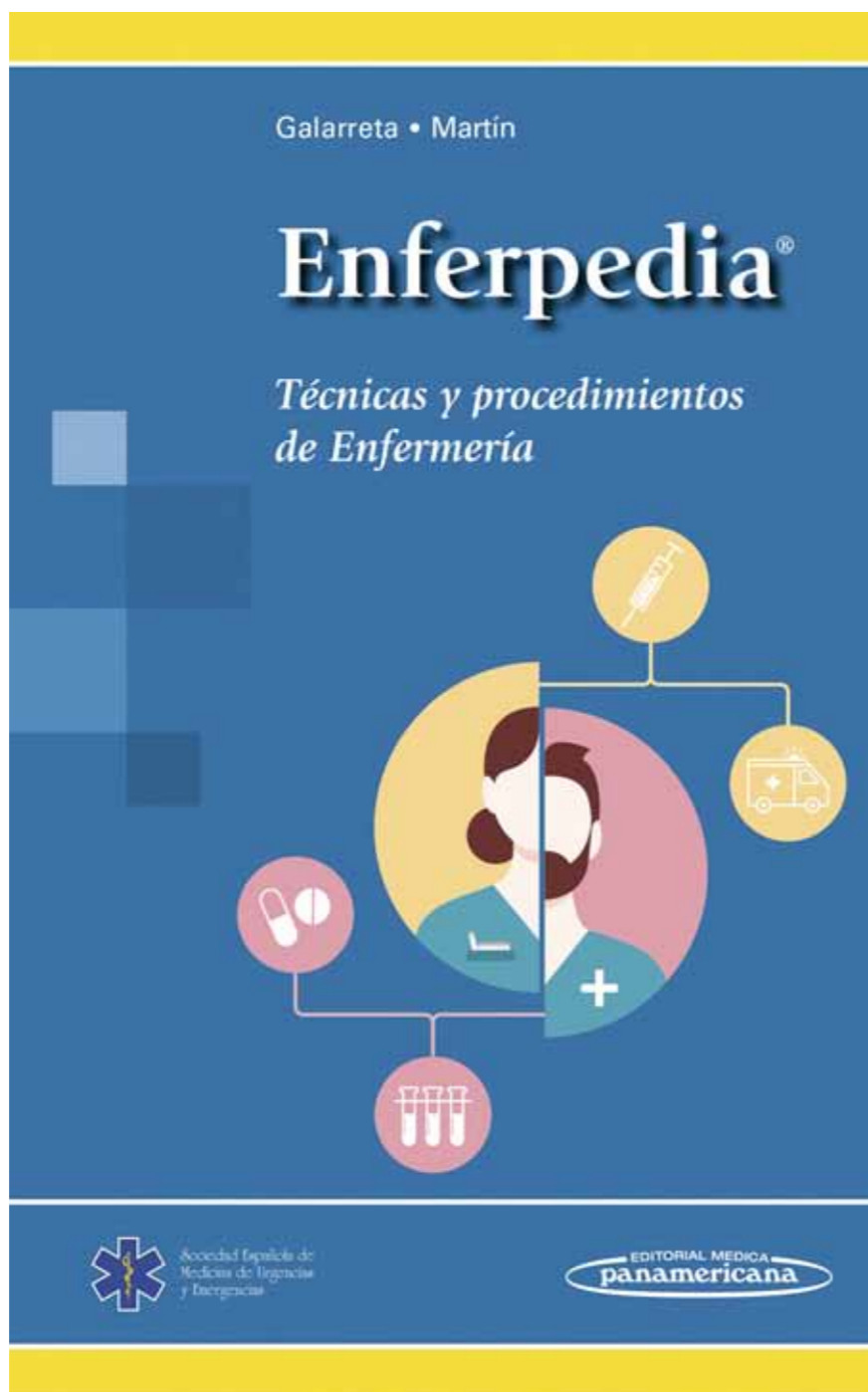
REDACCIÓN

■ ■ Dos enfermeros zaragozanos son coordinadores y principales autores de la *Enferpedia*: Técnicas y procedimientos de Enfermería. Un libro de 1.200 páginas en el que, treinta profesionales, han trabajado durante cuatro años. Una obra que presenta más de 250 técnicas de una forma práctica y visual, y en la que la calidad de las descripciones viene reforzada por tablas, gráficos e ilustraciones de alta calidad para facilitar la comprensión al lector, señala Diario Enfermero.

El trabajo fue presentado en el Hospital Militar de Zaragoza, donde los autores señalaron que “la idea de *Enferpedia* surgió de una reunión de trabajo allá en mayo de 2014 en la que vimos la necesidad de crear un manual que diese respuesta a las múltiples dudas a las que se enfrenta la enfermería en el día a día; tanto en sus prácticas universitarias como posteriormente en la etapa profesional”, publica Diario Enfermero.

Los profesionales señalaron que para resolver las dudas se suele recurrir a libros médicos o libros de enfermería específicos, por lo que es muy engorroso tener que usar distintos libros cada vez que surgen dudas de diferentes especialidades. Además, suman interés a la publicación señalando que “enfermería es una profesión en la que se pasa por distintos servicios en un corto periodo de tiempo, estamos un mes en cardiología, luego nos pasan 15 días a la UCI, una semana en quirófano, una sustitución en un centro de salud y nos vemos obligados a saber de todo. Ello provoca que “nos veamos obligados a saber prácticamente de todo y es prácticamente imposible ser conocedores de todas las técnicas de cada uno de los servicios”, informa Diario Enfermero.

Según sus autores, *Enferpedia* se convertirá en una fuente de acceso a



un manual de bolsillo hecho por enfermeros para enfermeros que servirá de consulta en momentos de apuros y

para ampliar conocimientos. La obra se divide en 6 partes, 26 secciones y 269 capítulos. ■

XXVII PREGÓN DE SEMANA SANTA

ACTO DE EXALTACIÓN DE LA SEMANA SANTA A CARGO DE CARMELO CUEVAS CARABANTE



REDACCIÓN: **JULIA TRIVIÑO**
FOTO: **J.M. PAISANO**

■ ■ El Colegio de Enfermería de Sevilla, de la mano de la Delegación de Colegiados de Honor, daba la bienvenida a la Semana Santa con las palabras de Carmelo Cuevas Carabante. El pregonero reflejó su amor por la Semana de Pasión con una intervención cargada simbolismo anécdotas y vivencias.

Cuevas Carabante es un auxiliar de enfermería sevillano al que la devoción le une con la Semana Santa desde muy pequeño. Profesionalmente está ligado a la Orden Hospitalaria de San Juan de Dios.

Luis Lerma, de la delegación de Colegiados de Honor, introducía el acto, y antes de dar paso a la marcha ‘Hosanna In Excelsis’, tocada por la Banda de la Cruz Roja, Carmelo Gallardo, secretario del Colegio también dedicó unas palabras a Cuevas.

▲ Arriba, Carmelo Cuevas acompañado de Luis Lerma y Antonio Valdayo, delegado y vocal de la delegación de Colegiados de Honor; Carmelo Gallardo y Pilar Cordero, secretario y vicepresidenta del Colegio; Alberto Rodríguez y las esposas de ambos. Abajo, un numeroso público escuchó las apasionadas palabras del pregonero.

El acto continuaba con la intervención de Alberto Rodríguez, pregonero del año 2016 y encargado de presentar al que hizo lo propio en esta edición.

Rodríguez, destacaba algunos de los mejores pregoneros de su “compadre”, como lo llama, y habló de lo ligado que está éste a la enfermería y en concreto a la Orden Hospitalaria de San Juan de Dios. Además, le dedicó un pequeño poema y sólo tuvo palabras bonitas para hablar de Carmelo Cuevas en su faceta de orador.

EL PREGÓN

Por su parte, Carmelo Cuevas Carabante, mostró su agradecimiento a todas las personas y colectivos que confían en él como pregonero, concretamente al Colegio por la elegirlo para recibir la semana más importante para los cofrades.

Con un tono abstracto y misterioso, Cuevas fue llevando a los asistentes hasta sentimientos, circunstancias y vivencias que al final quedaban descubiertas. Entregándose plenamente a las sensaciones de emoción y alegría que inundan a los amantes de la Semana Santa cuando esta se acerca, el pregonero dejó a veces de lado la propia fiesta y las hermandades y cofradías. Carmelo Cuevas hizo una intervención que apelaba a la vorágine de deseos y sentimientos durante la espera.

Triana fue una pieza principal de su discurso ya que, como señalaba, “tenía un deuda pendiente con ella en mis pregoneros y quería dedicarle éste”.

El evento terminaba con la marcha ‘Amargura’ y los himnos de Andalucía y España. ■



Hacemos normal lo excepcional

En **PSN** trabajamos para alcanzar la excelencia. Por eso hemos conseguido ofrecer **una rentabilidad superior al 4% durante más de 7 años consecutivos en nuestros productos de ahorro y mixtos**. Para algunos esto es algo excepcional. Para nosotros es parte de nuestro día a día y del compromiso con nuestros mutualistas.

4,20%

Rentabilidad en 2017*

* Rentabilidades pasadas no garantizan rentabilidades futuras. La rentabilidad real varía en relación a la fecha de contratación, la parte de las primas destinada a coberturas distintas de la de ahorro y el porcentaje de P.B. de que dispone cada producto.



VIDA



PENSIONES



INVERSIÓN



RESPONSABILIDAD CIVIL



DECESOS



AUTO

B E C A S

BECAS DEL COLEGIO DE ENFERMERÍA

AUTOR: MANUEL JESÚS SANTOS COTÁN, COL. 14.542
REGISTRO: 1.100
TÍTULO: PROYECTO DE MEJORA SOBRE EL CONTROL DE ÚLCERAS POR PRESIÓN
EVENTO: VIII JORNADAS DE SALUD PÚBLICA DE ANDALUCÍA. VIRTUAL 9-12/12/2014
IMPORTE: 80 €

AUTOR: ANTONIO JAVIER MORENO-GUERÍN BAÑOS, COL. 9.210
REGISTRO: 1.101
TÍTULO: ANSIEDAD-ESTRÉS -PÁNICO Y SITUACIONES DE EMERGENCIAS EN ACTIVIDADES SUBACUÁTICAS
EVENTO: III CONGRESO IBEROAMERICANO DE PSICOLOGÍA DE LA SALUD. SEVILLA 14-16/11/2014
IMPORTE: 130 €

AUTOR: ANTONIA VÁZQUEZ GONZÁLEZ, COL. 12.271
REGISTRO: 1.102
TÍTULO: EVOLUCIÓN DE LA CUMPLIMENTACIÓN DEL LSVQ EN LA HISTORIA DIGITAL
EVENTO: XIX CONGRESO DE CALIDAD ASISTENCIAL. SEVILLA 19-21/11/2014
IMPORTE: 80 €

AUTOR: JUAN MANUEL LUQUE RAMÍREZ, COL. 9.827
REGISTRO: 1.103
TÍTULO: OPINIÓN DE LOS FAMILIARES SOBRE LA COMUNICACIÓN DE MALAS NOTICIAS EN CUIDADOS CRÍTICOS
EVENTO: XIX CONGRESO DE CALIDAD ASISTENCIAL. SEVILLA 19-21/11/2014
IMPORTE: 80 €

AUTOR: CRISTINA RAMÍREZ CARMONA, COL. 18.245
REGISTRO: 1.104
TÍTULO: OPINIONES Y DISCURSOS DE PROFESIONALES DE ENFERMERÍA SOBRE LA ATENCIÓN A PACIENTES CON FIBROMIALGIA
EVENTO: XI REUNIÓN INTERNACIONAL- I CONGRESO VIRTUAL "INVESTIGACIÓN CUALITATIVA EN SALUD"
IMPORTE: 235 €

AUTOR: MARIO ALBERTO ÁVILA ARRIAGA, COL. 14.841
REGISTRO: 1
TÍTULO: VALORACIÓN DE UNA SOLUCIÓN ELECTROLIZADA (MICRODACYN) PARA LIMPIEZA DE HERIDAS
EVENTO: IV CONGRESO DE LA SOCIEDAD ESPAÑOLA DE HERIDAS
IMPORTE: 95 €

AUTOR: JOSE ANTONIO MÁRQUEZ ROJAS, COL. 13.349
REGISTRO: 2
TÍTULO: CUIDADOS DE ENFERMERÍA EN UNA TRAQUEOSTOMIA PERCUTÁNEA INTRAUCI
EVENTO: CONGRESO ENFERMERÍA: ENTORNOS DE CUIDADOS SEGUROS: LA CLAVE PARA LA SOSTENIBILIDAD DEL SISTEMA
IMPORTE: 95 €

AUTOR: ANTONIA VÁZQUEZ GONZÁLEZ, COL. 12.271
REGISTRO: 4
TÍTULO: COMUNICACIÓN DE MALAS NOTICIAS. PERSPECTIVAS DE FAMILIARES Y PROFESIONALES
EVENTO: 19 CONGRESO NACIONAL DE HOSPITALES Y GESTIÓN SANITARIA
IMPORTE: 95 €

AUTOR: M^a SOCORRO MORILLO MARTÍN, COL. 11.268
REGISTRO: 5
TÍTULO: ANÁLISIS DESCRIPTIVO DE LAS FUENTES DE APOYO ACADÉMICO DURANTE EL PRÁCTICUM DE ENFERMERÍA DEL CUESJD
EVENTO: JORNADA EXPERIENCIAS COMPARTIDAS PRACTICUM "COM-PARTE-PRÁCTICAS"
IMPORTE: 95 €

AUTOR: MONICA GUERRERO NAVARRO, COL. 17.990
REGISTRO: 6
TÍTULO: EVIDENCIAS SOBRE LOS BENEFICIOS DE UNA CONSULTA PREQUIRÚRGICA EN PACIENTES DE CIRUGÍA PROGRAMADA
EVENTO: III JORNADAS DE ENFERMERÍA I+D+i. NUEVAS COMPETENCIAS: LA REALIDAD DE LA ENFERMERÍA DE PRÁCTICA AVANZADA
IMPORTE: 95 €

AUTOR: M^a ROSARIO MARTÍNEZ JIMÉNEZ, COL. 18.274
REGISTRO: 7
TÍTULO: EVALUACIÓN DE COMPETENCIAS EN ESTUDIANTES DE ENFERMERÍA EN EL ÁREA DE CUIDADOS CRÍTICOS Y URGENCIAS
EVENTO: III JORNADAS DE ENFERMERÍA I+D+i. NUEVAS COMPETENCIAS: LA REALIDAD DE LA ENFERMERÍA DE PRÁCTICA AVANZADA
IMPORTE: 245 €

AUTOR: ISABEL M^a CALVO CABRERA, COL. 15.514
REGISTRO: 8
TÍTULO: EXPECTATIVAS SOBRE EL PRACTICUM I DEL ALUMNADO DE 1º CURSO DEL CUESJD
EVENTO: JORNADA EXPERIENCIAS COMPARTIDAS PRACTICUM "COM-PARTE-PRÁCTICAS"
IMPORTE: 95 €

AUTOR: ALMUDENA ARROYO RODRÍGUEZ, COL. 14.401
REGISTRO: 9
TÍTULO: EL PORTAFOLIO COMO HERRAMIENTA DE ADQUISICIÓN DE COMPETENCIAS DEL ALUMNADO DEL PRACTICUM I DEL CUESJD
EVENTO: JORNADA EXPERIENCIAS COMPARTIDAS PRACTICUM "COM-PARTE-PRÁCTICAS"
IMPORTE: 95 €

AUTOR: CARMEN PÉREZ GARCÍA, COL. 16.302
REGISTRO: 10
TÍTULO: LA ENFERMERA COMO PILAR FUNDAMENTAL EN EL ABORDAJE PSICOEDUCATIVO DEL AUTISMO
EVENTO: II CONGRESO INTERNACIONAL VIRTUAL IBERO AMERICANO DE ENFERMERÍA
IMPORTE: 230 €

AUTOR: CARMEN PÉREZ GARCÍA, COL. 16.302
REGISTRO: 11
TÍTULO: CUIDÁNDOTE CUIDAS MÁS Y MEJOR, EL EMPLEO DE LAS TIC'S EN LAS ESTRATEGIAS DE AUTOCUIDADO EN EQUIPOS DE PROFESIONALES QUE TRABAJAN EL MALTRATO
EVENTO: II CONGRESO INTERNACIONAL VIRTUAL IBERO AMERICANO DE ENFERMERÍA
IMPORTE: 220 €

AUTOR: JUANA MACIAS SEDA, COL. 7.979
REGISTRO: 12
TÍTULO: PRÁCTICAS ANTICONCEPTIVAS Y ABORTOS EN MUJERES DURANTE LA TRANSICIÓN DEMOCRÁTICA
EVENTO: 8º CONGRESO DE LA SOCIEDAD ANDALUZA DE CONTRACEPCIÓN
IMPORTE: 250 €



VISITA POR SEGOVIA Y ÁVILA

REDACCIÓN

■ Desde el 23 al 25 de febrero, la Delegación de Colegiados de Honor realizó un amplio recorrido por tierras de Segovia y Ávila y sus alrededores. El primer día disfrutaron de la belleza de la

ciudad más alta de España, Ávila, para pernoctar después en Segovia. La segunda jornada estuvo ocupada por la 'fiesta gastronómica de la matanza', y la visita a la ciudad del acueducto. El tercer día visitaron las bonitas localidades de Pedraza y Sepúlveda.

Esta actividad se encuadra dentro del extenso programa de actividades de ocio y cultura que los responsables de la citada delegación –Luis Lerma y Antonio Valdayo– organizan y que gozan de una amplia acogida y aceptación por parte del colectivo. ■



DÍA DE SAN JUAN DE DIOS CONVIVENCIA CON LOS ALUMNOS DEL CENTRO UNIVERSITARIO DE BORMUJOS

REDACCIÓN

■ Con motivo de la celebración del Día de San Juan de Dios –8 de marzo– los alumnos del Centro Universitario de Enfermería de Bormujos compartieron, un año más, diversas vivencias con los miembros de la Delegación de

Colegiados de Honor del Colegio de Enfermería en la ciudad de San Juan de Dios de Alcalá de Guadaíra.

Al frente del numeroso grupo de estudiantes, su director, el religioso de la Orden Hospitalaria y Catedrático D. Francisco Ventosa Esquinaldo, a quien acompañaron varios profes-

sores del citado centro. Por parte del colegio, asistieron además de un grupo de profesionales ya jubilados, su secretario Carmelo Gallardo, y como representantes de la Delegación, Luis Lerma y Antonio Valdayo y Manuel García, delegado y vocales respectivamente. ■

¿ERES ENFERMERO/A?
¿TE SIENTES
ORGULLOSO DE
TU PROFESIÓN?
¿Quieres que se conozca tu labor
dentro del campo de la sanidad?
SI ES ASÍ MANDA TU E-MAIL A:
julia@eco.es

Piénsalo...
como profesional
de Enfermería
seguro que
tienes mucho
que contar



Venezuela Los problemas sanitarios crecen en Venezuela

■ Los problemas sanitarios en Venezuela aumentan por momentos. Dentro de los hospitales públicos se está abriendo paso un 'mercado negro' que comercia la sangre y sus derivados, necesarios para miles de pacientes y que escasean en el sistema público de salud por la falta de reactivos para analizar estos fluidos, señala El Universo.

Médicos de cinco estados del país y de Caracas aseguran que esta situación, denunciada por la Coalición por la Defensa del Derecho a la Salud y a la Vida de las Personas en Venezuela (Codevida), se repite en sus trabajos siempre con los supuestos responsables en la penumbra.

La secretaria general de la Sociedad Venezolana de Hematología (SVH), Maribel Meléndez, señala que han "descubierto personas dentro de las instituciones públicas" que tratan de beneficiarse ante la paralización de al menos el 70% de los bancos de sangre públicos del país, publica el universo.

El presidente de la Federación Médica de Venezuela, Douglas León Natera, confirmó que los bancos de sangre están quebrados y alertó sobre el peligro de que empeore.

El problema en los hospitales también alcanza la atención a los niños, razón por la que la Comisión Interamericana de Derechos Humanos (CIDH) otorgó medidas cautelares a un grupo de menores trasplantados del principal hospital pediátrico de

Venezuela, el J. M. de los Ríos, ubicado en el centro de Caracas, según la ONG Centro Comunitario de Aprendizaje (Cecodap), informa El Universo. ■

China Un robot médico comienza a trabajar en un centro de salud en China

■ Un robot empezó a tratar pacientes en un centro asistencial de la provincia oriental china de Anhui. La máquina es capaz de recordar diagnósticos y recetas de otros médicos para poder asistir a personas, publica Emol. tecnología.

El llamado "Doctor Asistente AI" es desarrollado por la empresa china iFlytek y actualmente se encuentra en una situación de práctica en el centro médico Shuanggang, de la ciudad de Hefei.

El robot médico, tiene aspecto humano, grandes ojos azules y una sonrisa permanente. Gracias al uso de la inteligencia artificial es capaz de diagnosticar y prescribir recetas a pacientes basándose en experiencias pasadas de otros doctores. Pese a que el robot ya ganó fama tras convertirse en el primero en el mundo en superar los exámenes para obtener el certificado para trabajar como doctor, en el 2017. Actualmente debe ser supervisado por un médico de carne y hueso, quien deberá confirmar si los diagnósticos y recetas son los correctos, publica el citado medio. ■

Países Bajos El mejor sistema de salud de Europa

■ Un informe elaborado por Euro Health Consumer Index, una organización de consumidores de Suecia, apunta a los Países Bajos como el país con "el mejor sistema de salud de Europa".

El sistema sanitario holandés pertenecere al modelo Bismarck, mientras que el español al Beveridge. El primero se financia a través de cuotas obligatorias, por empresarios y trabajadores, o a través de impuestos y el segundo recibe una financiación predominante mediante impuestos. Sin embargo, ambos recogen la existencia de algunos copagos por parte de los usuarios, señala ConSalud.

En los Países Bajos existe una cartera de servicios definida a nivel central" como en España, mientras se da libertad a los pacientes a elegir médico en Primaria y Ambulatoria, así como centro hospitalario.

Atendiendo a estas primeras diferencias, el sistema sanitario holandés ofrece una accesibilidad a la cobertura sanitaria financiada con fondos públicos al 99% de la población, mientras que en España se aproxima a una mayor universalidad puesto que puede acceder a ella el 100% de la población con residencia legal, apunta el citado medio.

En cuanto a las particularidades de la Atención Primaria, en los Países Bajos ésta genera un filtro para el acceso a especialistas, aunque el paciente no tiene que estar registrado con un médico de este nivel asistencial. Asimismo, el modo de provisión predominante es la sanidad privada tanto en Primaria como en Atención especializada ambulatoria. Mientras, en España predomina el modo público.

En este estado de la Unión Europea, predomina la remuneración a los profesionales sanitarios a través de la mezcla del salario, el pago por servicios y la capitación, destaca Consalud. ■



Sabadell
Professional



Una cosa es decir que trabajamos en PRO de los profesionales. Otra es hacerlo:

Cuenta Expansión PRO

Bonificamos tu cuota de colegiado

1 / 6

Este número es indicativo del riesgo del producto, siendo 1/6 indicativo de menor riesgo y 6/6 de mayor riesgo.

Banco de Sabadell, S.A. se encuentra adherido al Fondo Español de Garantía de Depósitos de Entidades de Crédito. La cantidad máxima garantizada actualmente por el mencionado fondo es de 100.000 euros por depositante.

10%	+	0	+	1%	+	Gratis
de tu cuota de colegiado máximo 50 euros*.		comisiones de administración y mantenimiento. ¹		de devolución de tus principales recibos domésticos. ²		la tarjeta de crédito y de débito por titular y autorizado.

Llámanos al **900 500 170**, identifícate como miembro de tu colectivo, organicemos una reunión y empecemos a trabajar.

* Abonamos el 10% de la cuota de colegiado con un máximo de 50€ por cuenta para cuotas domiciliadas en una cuenta de la gama Expansión, para nuevos clientes de captación. La bonificación se realizará un único año para las cuotas domiciliadas durante los 12 primeros meses, contando como primer mes el de la apertura de la cuenta. El pago se realizará en cuenta el mes siguiente de los 12 primeros meses.

1. TAE 0%
2. Luz, gas, teléfono, móvil e Internet, hasta un máximo de 20 euros mensuales.

La Cuenta Expansión PRO requiere la domiciliación de una nómina, pensión o ingreso regular mensual por un importe mínimo de 700 euros. Se excluyen los ingresos procedentes de cuentas abiertas en el grupo Banco Sabadell a nombre del mismo titular. Si tienes entre 18 y 29 años, no es necesario domiciliar ningún ingreso periódico. Oferta válida, a partir del 6 de febrer de 2017.

Puede hacer extensiva esta oferta a sus empleados y familiares de primer grado.

sabadellprofessional.com



XXXIV

Certamen Nacional de Enfermería "Ciudad de Sevilla"



Fco. Luis Ramos Araujo

PREMIOS: PRIMERO: 4.140 € SEGUNDO: 2.070 € TERCERO: 1.380 € Accésit ENFERMERÍA JOVEN: 1.150 €
Los premios se concederán al autor o autores que mejor contribución aporten a la investigación y trabajos científicos de Enfermería y cumplan las siguientes

BASES

- DENOMINACIÓN:** Título "Certamen Nacional de Enfermería Ciudad de Sevilla".
- OBJETO:** Los premios se concederán a estudios monográficos o trabajos de investigación de Enfermería, inéditos y que, con anterioridad, no se hubiesen presentado a ningún otro Premio o Certamen de esta misma naturaleza, que se presenten a este Certamen de acuerdo a las Bases del mismo. No serán objeto de estos premios los trabajos subvencionados por otras entidades científicas o comerciales, ni las tesis doctorales presentadas a tal fin. El Certamen se amplía con un Accésit denominado "Enfermería Joven" y dotado con 1.150 €. Se otorgará al estudio monográfico o trabajo de investigación inédito de los presentados al Certamen por profesionales de enfermería colegiados que hubiesen terminado los estudios universitarios hasta cuatro años anteriores a la presente convocatoria, debiendo presentar documento que acredite el año de finalización de los estudios de enfermería. Un mismo trabajo no se podrá presentar, conjuntamente, a los Premios y al accésit. Cualquier colegiado que cumpla los requisitos indicados en el párrafo anterior, podrá optar por alguna de las dos modalidades. En el caso de presentarse para el "Accésit Enfermería Joven", el autor o primer firmante de cada trabajo deberá presentar en la documentación establecida en el punto 9 de estas bases, una declaración jurada de que el trabajo es inédito y no ha sido anteriormente presentado en ningún evento o publicado en cualquier otro medio. Del mismo modo, no tendrán la consideración de trabajos inéditos actuaciones consistentes en pequeñas variantes o modificaciones sobre el título o el contenido de cualquier trabajo anterior conocido o publicado por el mismo autor.
- DOTACIÓN:** La dotación económica será de **4.140 €** para el trabajo premiado en primer lugar; **2.070 €** para el premiado en segundo lugar y **1.380 €** para el premiado en tercer lugar y Accésit Enfermería Joven **1.150 €**.
- PRESENTACIÓN:** Los trabajos que opten a este Certamen deberán ser presentados dentro de los plazos que cada Convocatoria anual marque, no tendrán limitación de espacio y acompañarán Bibliografía. Se presentarán por triplicado, en tamaño D.I.N. A-4, mecanografiados a doble espacio por una sola cara y encuadrados. Incluirán en separata un resumen de los mismos, no superior a dos páginas.
- CONCURSANTES:** Sólo podrán concurrir profesionales en posesión del Título de Graduado o Diplomado en Enfermería que se encuentren colegiados.
- JURADO:** Será Presidente del Jurado el del Colegio de Enfermería de Sevilla o persona en quien delegue. Seis vocales, cada uno de los cuales pertenecerán: uno al Colegio de Sevilla, uno a la Consejería de Salud de la Junta de Andalucía y cuatro a la Facultad de Enfermería o sus unidades docentes y centros adscritos. Todos los miembros del Jurado serán Graduado o Diplomados en Enfermería. Actuará como Secretario, el del Colegio de Enfermería de Sevilla, con voz pero sin voto. El Jurado será nombrado anualmente.
- INCIDENCIAS:** El hecho de participar en este Certamen supone la aceptación de las Bases.
- DECISIÓN DEL JURADO:** Los concursantes, por el simple hecho de participar en la Convocatoria, renuncian a toda clase de acción judicial o extrajudicial contra el fallo del Jurado, que será inapelable. Los premios no podrán quedar desiertos ni ser compartidos entre dos o más trabajos.
- DOCUMENTACIÓN:** Los trabajos serán remitidos por correo certificado con acuse de recibo o cualquier otra empresa de cartería, al Colegio Oficial de Enfermería de Sevilla, Avda. Ramón y Cajal, 20-Acc. [41.005 Sevilla], en sobre cerrado con la indicación "XXXIV CERTAMEN NACIONAL DE ENFERMERÍA CIUDAD DE SEVILLA". No llevarán remite ni ningún otro dato de identificación. En su interior incluirá: El trabajo conforme se indica en el punto 4º de estas bases, firmado con seudónimo; sobre cerrado, identificado con el mismo seudónimo incluyendo nombres, y dirección completa de autor o autores, teléfono de contacto del 1º firmante, certificado de colegiación reciente y currículum vitae de la totalidad del equipo si lo hubiere. Los trabajos presentados omitirán obligatoriamente referencias a localidad, centro o cualquier apartado, que pudiera inducir a los miembros del jurado a la identificación, antes de la apertura de las plizas, de la procedencia o autores de los mismos.
- PROPIEDAD DE LOS TRABAJOS:** Los trabajos que se presenten en el certamen quedarán en propiedad del Colegio de Enfermería de Sevilla, que podrá hacer de ellos el uso que estime oportuno. En caso de publicación de algún trabajo, habrá de hacerse mención a su autor. Los autores premiados solicitarán autorización por escrito a este Colegio para su publicación en otros medios, con la única obligación de mencionar que ha sido premiado en el "XXXIV Certamen Nacional de Enfermería Ciudad de Sevilla".
- TITULAR DEL PREMIO:** Será Titular del importe de los premios quien aparezca como único o primer firmante del trabajo.
■ Podrán optar al mismo los trabajos presentados hasta el 31 de octubre de 2018. Los premios serán comunicados a sus autores o primer firmante por el Secretario del jurado, mediante correo certificado. El fallo del jurado se hará público el día 14 de diciembre de 2018.



154 años
avanzando con
la profesión

PREMIADOS 2017

- 1º Premio: Fernando Ventura Calderón (Sevilla)
2º Premio: Mª del Carmen Álvarez Baza (Asturias)
3º Premio: Leticia del Reguero de la Torre (Sevilla)
Accésit Enfermería Joven: Desierto

Patrocina

